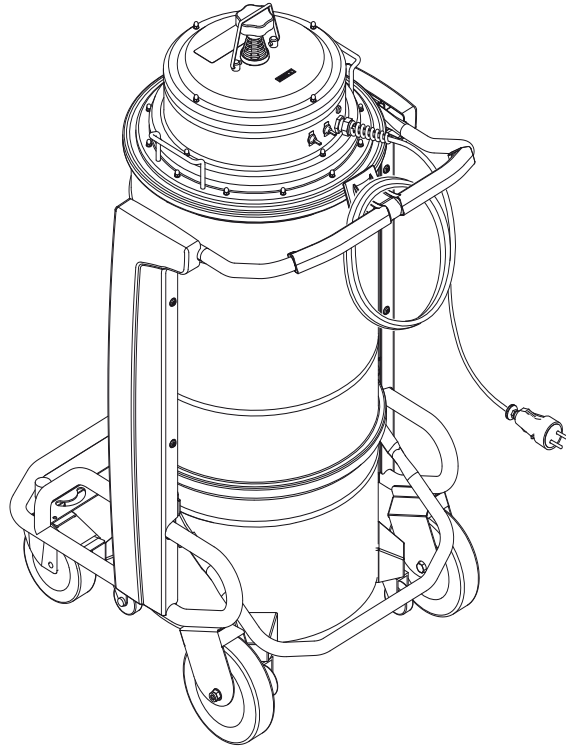




C352-EST-LT-LV-RUS-TR
EDITION 01/2015



KASUTUSJUHISED
INSTRUKCIJŲ VADOVAS
LIETOŠANAS ROKASGRĀMATAI
РУКОВОДСТВО ПО ЭКСПЛУАТАЦИИ
KULLANIM KILAVUZU

S2B - S3B

”

INDUSTRIAL
VACUUM SOLUTIONS



Nilfisk

trusted since 1906

Содержание

Инструкции по эксплуатации	2
Безопасность оператора	2
Общие сведения об эксплуатации пылесоса	2
Надлежащее использование	2
Неправильное использование	3
Версии и варианты	3
Заявление о соответствии	3
Общие рекомендации	3
Описание пылесоса	4
Детали и ярлыки пылесоса	4
Дополнительные комплекты	4
Аксессуары	4
Упаковывание и распаковывание	4
Распаковка, перемещение, эксплуатация и хранение	5
Подготовка к работе - подключение к электросети	5
Удлинитель	5
Влажная и сухая уборка	6
Техобслуживание и ремонт	6
Технические характеристики	7
Размеры	7
Органы управления и индикаторы	8
Проверки перед пуском	8
Запуск и останов	8
Эксплуатация пылесоса	8
Устройство встряхивания фильтра предварительной очистки	8
Аварийный останов	8
Опорожнение пылевого контейнера	8
Полиэтиленовый мешок	8
Уборка жидкостей	8
По окончании уборки	9
Техобслуживание, очистка и дезинфекция	9
Разборка и замена предварительной и тонкой очистки	9
Замена фильтра предварительной очистки	9
Сборка или замена фильтра тонкой очистки	10
Проверка герметичности	10
Утилизация пылесоса	10
Рекомендованные запчасти	11
Устранение неисправностей	12

Инструкции по эксплуатации

Прочтите инструкции по эксплуатации и следуйте важным рекомендациям по безопасности, помеченным словом **ОСТОРОЖНО!**

Безопасность оператора



ОСТОРОЖНО!



Перед включением пылесоса обязательно прочтите эти инструкции по эксплуатации и держите их под рукой для консультаций.

Пылесос должны использовать только лица, знакомые с принципом его работы, уполномоченные на ее проведение и прошедшие соответствующее обучение.

Перед использованием пылесоса следует проинформировать операторов, проинструктировать и обучить их работе с пылесосом, какие вещества можно им убирать, включая безопасный метод извлечения и утилизации поглощенного материала.



ОСТОРОЖНО!

Использование пылесоса людьми (включая детей) с ограниченными физическими и психическими возможностями или не обладающими достаточным опытом и знаниями строго запрещено, если только их действия не контролирует человек с достаточным опытом пользования и безопасного обращения с машиной. Не оставляйте детей без присмотра, чтобы они не играли с пылесосом.

Общие сведения об эксплуатации пылесоса

Использование пылесоса регулируется действующими национальными законами страны использования. Помимо инструкций по эксплуатации и действующих законов в стране использования пылесоса следует соблюдать технические нормативы по безопасности и правильность эксплуатации (законодательство по экологической безопасности и охране труда, т.е. Директива Европейского Союза 89/391/ЕС и последующие Директивы).

Не производите никаких действий, которые могут представлять опасность людям, собственности и окружающей среде.

Соблюдайте указания по безопасности и предписания, изложенные в настоящем руководстве по эксплуатации.

Надлежащее использование

Пылесос подходит для коммерческого использования, в гостиницах, школах, больницах, на заводах, в магазинах, офисах и домах с обслуживанием, например, для проката и других целей, помимо обычного бытового применения. Данный пылесос подходит для чистки и уборки твердых материалов в помещениях и вне помещений.

- Всегда оставляйте достаточно места вокруг пылесоса для быстрого доступа к органам управления.

Пылесос создан для эксплуатации только одним оператором.

Данный пылесос состоит из автоматизированного вакуумного агрегата с фильтром на входе и контейнера для сбора всасываемого материала.

Неправильное использование



Категорически запрещается использовать пылесос в следующих случаях:

- Вне помещения при атмосферных осадках.
- Не на горизонтально ровных поверхностях.
- Если не установлен фильтр.
- Когда вакуумное впускное отверстие и/или шланг направлены на человеческое тело.
- Без крышки на вакуумном блоке.
- Когда не установлен пылевой мешок.
- Без предохранительных устройств, защитных кожухов и систем, установленных производителем.
- Когда охлаждающие вентиляционные отверстия частично или полностью засорены.
- Когда пылесос накрыт пластмассовыми или тканевыми листами.
- Когда воздушный выпуск частично или полностью перекрыт.
- При использовании на тесных участках, где нет свежего воздуха.
- Для уборки жидкостей с помощью пылесосов, не оснащенных оригинальными системами останова для конкретной модели.
- Уборка следующих материалов:
 1. Горящие материалы (тлеющие угли, горячий пепел, зажженные сигареты и т.д.).
 2. Открытый огонь.
 3. Горючий газ.
 4. Воспламеняемые жидкости, агрессивные виды топлива (бензин, растворители, щелочные растворы и т.д.).
 5. Взрывоопасная пыль/вещества и/или неожиданно возгораемая пыль/вещества (такие как магниевая или алюминиевая пыль, и т.д.).

ВНИМАНИЕ: Мошенническое использование запрещено.

Версии и варианты

Версии

По отдельному заказу

ЖИДКОСТИ

Пылесос может быть оборудован механическим ограничителем для жидкости.

Заявление о соответствии

К каждому пылесосу прилагается заявление о соответствии CE. См. копию на рис. 13.

[ПРИМЕЧАНИЕ]

Заявление о соответствии является важным документом и должно храниться в безопасном месте для предъявления представителям властей по их запросу.

Общие рекомендации



В случае экстренной ситуации:

- поломки фильтра
- возгорания
- короткое замыкание
- блокировки мотора
- удара электрическим током
- и т.д.

Выключите пылесос, отключите его от сети и обратитесь за помощью к специалисту.



Пылесосы нельзя использовать или хранить на улице, или в сырых местах.
Для уборки жидкостей можно использовать только версии с датчиком уровня. Если датчик отсутствует, пылесос можно использовать только для уборки сухих материалов.

Описание пылесоса

Детали и ярлыки пылесоса

Рисунок 1

1. Паспортная табличка, содержащая: код модели, технические характеристики (см. таблицу на странице 6), серийный номер, знак СЕ, год производства, уровень номинального сетевого напряжения.
2. Пылевой контейнер
3. Рычаг отсоединения пылевого контейнера
4. Впуск
5. Выпуск
6. Предупредительная табличка
Привлекает внимание оператора к тому, что фильтр следует встряхивать, только когда пылесос выключен (см. также разд. «Устройство встряхивания фильтра грубой очистки»).
7. Штепсель для подключения пылесоса к электрической розетке.

Этот пылесос создает сильный поток воздуха, пропускаемый через впуск (4, Рис. 1) и выдуваемый через выходное отверстие (5, Рис. 1).

Перед включением пылесоса установите вакуумный шланг в впускное отверстие и затем установите на конец требуемую насадку (см. каталог аксессуаров изготовителя или обратитесь в Сервисный Центр).

Диаметры одобренных шлангов указаны на табличке с техническими параметрами.

Пылесос оснащен фильтром предварительной очистки, который можно использовать для большинства приложений.

Наряду с фильтром грубой очистки, который удерживает большинство распространенных типов пыли, пылесос можно оснастить фильтром тонкой очистки (абсолютный класса H) с более высокой фильтрующей способностью для мелкой пыли и пыли, опасной для здоровья.

Дополнительные комплекты

За информацией о дополнительных возможностях обращайтесь в торговую сеть производителя.

Инструкции по установке дополнительных принадлежностей включены в комплект для модернизации.



ОСТОРОЖНО!

Используйте только оригинальные запасные части, поставляемые и одобренные изготовителем.

Аксессуары

Существуют различные аксессуары; см. каталог аксессуаров производителя.



ОСТОРОЖНО!

Используйте только оригинальные аксессуары, поставляемые и одобренные производителем.

Упаковывание и распаковывание

Утилизируйте упаковочные материалы согласно действующим законам.

Рисунок 2

Модель	S2B (50 л)	S3B (50 л)	S3B (100 л)
A (мм)	700	700	700
B (мм)	860	860	860
C (мм)	1350	1750	1750
Масса с упаковкой (кг)	80	86	89

Распаковка, перемещение, эксплуатация и хранение

Используйте на плоских горизонтальных поверхностях.

Несущая способность поверхности, на которой устанавливается пылесос, должна быть достаточной, чтобы выдержать его вес).

Подготовка к работе - подключение к электросети

⚠ ОСТОРОЖНО! ⚠

- *Перед началом работы убедитесь в отсутствии видимых повреждений пылесоса.*
- *Перед подключением штепселя пылесоса к электросети убедитесь, что напряжение, указанное на паспортной табличке соответствует напряжению электросети.*
- *Включите штепсель пылесоса в розетку, имеющую правильно установленный контакт/соединение заземления.*
- *Убедитесь, что пылесос выключен.*
- *Вилки и разъемы соединительных кабелей должны иметь защиту от протитой воды.*
- *Убедитесь, что используются правильные подключения к электросети и правильный штепсель.*
- *Пользуйтесь пылесосом только тогда, когда кабели, подключающие его к электросети, находятся в исправном состоянии (поврежденные кабели могут привести к удару электрическим током!).*
- *Регулярно проверяйте наличие признаков повреждения от излишнего износа, трещин или старения электрического кабеля.*

⚠ ОСТОРОЖНО! ⚠

Во время работы пылесоса не следует:

- *Давить, вставать на кабель, соединяющий пылесос с электросетью, тянуть или повреждать его.*
- *Отключать кабель от электросети следует только путем извлечения штепселя (не тяните за кабель).*
- *Сетевой кабель следует заменять только на кабель того же типа, что и оригинал: H07 RN - F. Это же правило относится и к удлинителю, если он используется.*
- *Замену кабеля должен производить персонал Сервисного центра производителя или специалист, обладающий соответствующими знаниями.*

Удлинители

В случае использования удлинителя проверьте, что он соответствует передаваемой мощности и классу защиты пылесоса.

Минимальный отрезок удлинительных кабелей: 2,5 мм²
 Максимальная длина = 20 м
 Кабель = H07 RN - F

⚠ ОСТОРОЖНО! ⚠

Розетки, штепсели, разъемы и установка удлинительного кабеля должны соответствовать классу IP-защиты пылесоса, как указано на паспортной табличке.

⚠ ОСТОРОЖНО! ⚠

Никогда не распыляйте воду на пылесос: это может представлять угрозу для людей, находящихся поблизости, и вызвать короткое замыкание в источнике питания.

⚠ ОСТОРОЖНО! ⚠

Штепсельная розетка пылесоса должна быть защищена дифференциальным автоматическим выключателем с ограничением тока перегрузки, который отключает питание, если ток, разряжаемый по отношению к «земле», превышает 30 мА для 30 мсек. или эквивалентной схемой защиты.

Влажная и сухая уборка

[ПРИМЕЧАНИЕ]

Следует правильно устанавливать поставляемые фильтры и мешок (если применимо).

⚠ ОСТОРОЖНО! ⚠

Соблюдайте правила техники безопасности в отношении материалов, для уборки которых используется пылесос.

⚠ ОСТОРОЖНО! ⚠

Если используется версия для уборки жидкостей:

- Убедитесь в нормальном функционировании датчика уровня жидкости, прежде чем всасывать жидкости.
- При образовании пены немедленно выключите пылесос и опорожните контейнер.
- Осторожно: Немедленно выключите пылесос в случае выделения пены или жидкости.
- Регулярно очищайте устройство ограничения уровня и проверяйте отсутствие признаков повреждения.
- Осторожно: Грязная жидкость, собранная пылесосом, считается токопроводящей.

⚠ ОСТОРОЖНО! ⚠

Пылесос для жидкости.
При всасывании воды, смешанной с воздухом, избегайте перегрузки мотора вакуумного блока.

Техобслуживание и ремонт

⚠ ОСТОРОЖНО! ⚠

Отключите пылесос от источника питания, прежде чем проводить очистку, сервисное обслуживание, замену деталей или трансформацию в другую версию/вариант; штепсель должен быть вынут из розетки.

- Проводите только те работы по техобслуживанию, которые описаны в этом руководстве.
- Используйте только оригинальные запчасти.
- Не модифицируйте пылесос.

Несоблюдение этих инструкций может подвергнуть вас опасности. Кроме того, подобное действие приведет к немедленному аннулированию декларации о соответствии пылесоса стандартам ЕС.

Технические характеристики		ЕС		Великобритания			
Параметр	Модели	S2B	S3B	S2B		S3B	
Напряжение (50 - 60 Гц)	В	230		110	230	110	230
Номинальная мощность	кВт	2	3	2	2	3	3
Номинальная мощность (EN 60335-2-69)	кВт	1,8	2,6	1,5	1,8	2,2	2,6
Макс. вакуум	гПа ⁽²⁾	211	211	165	211	165	211
Максимальная скорость воздушного потока (без шланга и сокращений)	л/мин'	5500	8100	4980	5500	7080	8100
Максимальная скорость воздушного потока (с шлангом, длина: 3 м, диаметр: 70 мм)	л/мин'	5200	7500	4700	5200	6550	7500
Уровень шума (Lpf) (EN60335-2-69)	дБ(А)	74	75	74		75	
Защита	IP	43		43			
Изоляция	Класс	I		I			
Впуск (диаметр)	мм	70		70			
Подходящие шланги (диаметр)	мм	70		70			
Площадь поверхности главного фильтра	м ²	1,95	1,95	1,95		1,95	
Площадь фильтра тонкой очистки «Н» на входе	м ²	2,4	2,4	2,4		2,4	
Эффективность фильтра тонкой очистки (EN 1822)	%	99,995 (H14)	99,995 (H14)	99,995 (H14)		99,995 (H14)	

Модель	Модели	S2B	S3B	
Емкость контейнера	л	50	50	100
Масса ⁽¹⁾	кг	64	67	70

Размеры

Рисунок 3

Модель	S2B (50 л)	S3B (50 л)	S3B (100 л)
А (мм)	795	795	795
В (мм)	600	600	600
С (мм)	1275	1275	1570

(1) Масса нетто

(2) гПа = мбар

■ **Условия хранения:**

Т: -10°C ÷ +40°C

Влажность: 85%

■ **Эксплуатационные условия:**

Максимальная высота: 800 м

(До 2.000 м при сниженных показателях)

Т: -10°C ÷ +40°C

Влажность: 85%

Органы управления и индикаторы

Рисунок 4

1. Двухпозиционный переключатель двигателя
2. Индикатор питания
3. Ручка ручного фильтр-вибратора

Рисунок 5

1. Впуск

Проверки перед пуском

Перед пуском проверьте, чтобы:

- фильтры были установлены;
- все рычаги были заблокированы в надлежащем положении;
- вакуумный шланг и насадки были правильно установлены во впускном отверстии (1 - Рис. 5);



Не используйте пылесос, если имеется сбой в работе фильтра.

Запуск и останов

Рисунок 4



Заблокируйте поворотные тормоза (1) перед включением пылесоса.

- Поверните переключатель «1» (рис. 4) в положение «1», чтобы включить пылесос.
- Поверните переключатель в положение «0», чтобы отключить пылесос.

Эксплуатация пылесоса



Скорость потока воздуха в шланге всасывания не должна быть ниже 20 м/с.



При сбоях см. главу «Устранение неисправностей».

Устройство встряхивания фильтра предварительной очистки

В зависимости от количества убираемой пыли встряхивайте фильтр с помощью кнопки «3» (Рис. 4).



*Остановите пылесос перед встряхиванием фильтра.
Не встряхивайте фильтр, пока пылесос включен, т.к. это может повредить фильтр.*

Подождите запустить пылесос снова, чтобы пыль осела.

Аварийный останов

Поверните главный переключатель «1» (рис. 4) в положение «0».

Опорожнение пылевого контейнера



- *Перед проведением этих операций выключите пылесос и выньте штепсель из розетки.*
- *Проверьте класс пылесоса.*

Перед опорожнением контейнера рекомендуется очистить фильтр (см. раздел «Устройство встряхивания фильтра предварительной очистки»).

- Стандартная версия не пригодна для уборки опасной пыли
 - Отцепите пылевой контейнер (2, Рис. 1) с помощью рычага (3, Рис. 1), а затем извлеките и опорожните его.
 - Убедитесь, что уплотнение находится в отличном состоянии и правильно расположено.
 - Установите контейнер на место и закрепите его снова.

Полиэтиленовый мешок

Можно использовать пластиковые мешки, поставляемые нашей торговой сетью (Рис. 6).

Уборка жидкостей



Проверьте, оснащен ли пылесос механическим ограничителем для жидкости.

- Элемент фильтра будет влажным после всасывания жидкостей.

Влажный элемент фильтра может быстро засориться, если пылесос затем используется для всасывания сухих веществ.

Поэтому убедитесь, что элемент фильтра сухой или замените его другим, прежде чем использовать пылесос для уборки сухих материалов.

По окончании уборки

- Выключите пылесос с помощью переключателя (1 - Рис. 4) и извлеките штепсель из розетки.
- Смотайте соединительный кабель и повесьте его в соответствующем отсеке (Рис. 7).
- Опорожните контейнер, как описано в разделе «Опорожнение контейнера».
- Очистите пылесос, как описано в разделе «Техобслуживание, очистка и дезинфекция».
- Вымойте контейнер чистой водой, если были поглощены агрессивные вещества.
- Храните пылесос в сухом месте, недоступном для неуполномоченного персонала.

Техобслуживание, очистка и дезинфекция



Для гарантии поддержания уровня безопасности пылесоса используйте только оригинальные запасные части, поставляемые производителем.



Описанные ниже меры предосторожности должны быть приняты во время проведения всех операций техобслуживания, включая очистку и замену фильтров предварительной и тонкой очистки.



Работы по техническому обслуживанию, чистке и дезинфекции необходимо проводить только при выключенном с помощью переключателя и отключенном от электросети пылесосе. Категорически запрещается осуществлять техническое обслуживание пылесоса, подключенного к электросети. Опасность поражения электротоком!

- При проведении техобслуживания пользователем пылесос должен быть разобран, очищен и отремонтирован, при этом комплекс работ должен предусматривать безопасность технического персонала или других лиц. Применимые меры предосторожности включают в себя дезинфекцию перед разборкой пылесоса, соответствующую фильтрованную вентиляцию выхлопного воздуха из помещения разборки, очистку зоны техобслуживания и соответствующую защиту персонала.
- Минимум раз в год производитель или его сотрудники должны проводить осмотр. Например: проверьте воздушные фильтры, чтобы определить какое-либо воздействие на герметичность пылесоса, и убедитесь, что электрическая панель управления работает должным образом.

Разборка и замена предварительной и тонкой очистки



Если пылесос используется для уборки опасных веществ, фильтры заражаются, поэтому:

- *работайте осторожно и избегайте рассыпания поглощенной пыли и/или материала;*
- *поместите разобранный и/или замененный фильтр в плотно закрытый полиэтиленовый мешок;*
- *герметично закройте мешок;*
- *утилизируйте фильтр согласно действующим законам.*



Замена фильтра в серьезном случае. Фильтр подлежит замене на фильтр, обладающий одной из идентичных характеристик, фильтрующей поверхностью и категорией. В противном случае пылесос будет работать неисправно.

Замена фильтра предварительной очистки

Рисунок 8

Перед проведением этих операций выключите пылесос и выньте штепсель из розетки.

- Освободите упор (1) и открутите ручку встряхивателя фильтра (2).
- Отсоедините корпус (3).
- Поднимите крышку мотора (4).
- Поднимите фильтр (5) и открутите хомут фильтра (6) на опорном кольце (7).
- Открутите клетку (8) и переверните фильтр, воздействуя на хомут муфты (9).
- Отцепите зажимы и отсоедините клетку от фильтра.
- Утилизируйте фильтр согласно действующим законам.
- Установите новый фильтр и закрепите его в корпусе с помощью специальных зажимов. Соберите компоненты в обратном порядке.



Следите за тем, чтобы не поднимать пыль во время выполнения этой операции. Носите маску P3 и другую защитную одежду, а также защитные перчатки (DPI), пригодные для типа собранной опасной пыли; см. действующие законы.



Соблюдайте осторожность во время разборки во избежание защемления рук между вакуумным блоком и контейнером. Используйте перчатки, предохраняющие от механических воздействий (EN 388), с уровнем защиты CAT. II.

При необходимости обратитесь в Сервисный Центр производителя.

RUS

Сборка или замена фильтра тонкой очистки



ОСТОРОЖНО!

Не используйте фильтр тонкой очистки повторно после его извлечения из пылесоса.

Рисунок 9

1. Блок пылесоса
2. Крышка корпуса
3. Стопор встряхивателя фильтра
4. Кнопка встряхивателя фильтра
5. Омыватель
6. Обруч
7. Абсолютный фильтр
8. Уплотнение
9. Диск
10. Гайка



ОСТОРОЖНО!

Соблюдайте осторожность во время разборки во избежание защемления рук между вакуумным блоком и контейнером. Используйте перчатки, предохраняющие от механических воздействий (EN 388), с уровнем защиты CAT. II.

Перед проведением этих операций выключите пылесос и выньте штепсель из розетки.

Сборка

1. Отпустите кнопку (3) и открутите кнопку встряски (4), снимите крышку корпуса (2) и снимите головку (1).
2. Открутите гайку с обруча под головкой (1), вставьте омыватель (5), закрутите обруч (6), вставьте фильтр (7), уплотнение (8) и диск (9), закрутите гайку (10), установите головку на место и закрепите крышку корпуса (2), закрепите кнопку (4) и заблокируйте кнопку (3).

Замена

1. Действуйте в порядке, описанном начиная с шага 1 руководства по сборке.
2. Открутите гайку (10), снимите диск (9) и уплотнение (8).
3. Замените фильтр (7) и действуйте в обратном порядке руководства процесса установки головки.

Для утилизации фильтра положите его в специальный герметичный мешок, плотно закройте и утилизируйте согласно действующему законодательству.

Проверка герметичности

Проверка шлангов

Убедитесь, что соединительные шланги (Рис. 10) находятся в хорошем состоянии и правильно закреплены. Если шланги повреждены, сломаны или плохо подсоединены к муфтам, их следует заменить. Если обрабатываются липкие материалы, проверьте возможное засорение внутри шланга, во впускном отверстии и на перегородке внутри фильтрующей камеры. Вычистите впуск (2, Рис. 10) снаружи и удалите отложившиеся отходы, как показано на рисунке.

Проверка герметичности фильтрующей камеры

Если уплотнение (1, Рис. 11) между контейнером (4) и фильтрующей камерой (3) не обеспечивает герметичность:

- Ослабьте четыре винта (2), крепящие фильтрующую камеру (3) к корпусу пылесоса.
- Дайте фильтрующей камере (3) опуститься и затяните винты (2), как только она достигнет герметичного положения.

Если не удастся достичь нужной герметизации и прокладка повреждена, порвана и т.д., ее следует заменить.

Утилизация пылесоса

Рисунок 12

Утилизируйте пылесос согласно действующим законам.

- **Надлежащая утилизация (отходы электрических и электронных устройств). (Применимо в Европейском Союзе и странах, где предусмотрена система раздельного сбора отходов)**






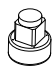

Представленный выше символ (рис. 12), который может быть изображен на изделии или в прилагающейся документации, указывает на необходимость утилизации изделия по окончании срока его службы отдельно от других бытовых отходов.

Во избежание ущерба окружающей среде или здоровью вследствие неправильной утилизации отходов отделите данное изделие от других отходов и аккуратно утилизируйте его для обеспечения рационального повторного использования материальных ресурсов. Данное изделие нельзя утилизировать вместе с другими производственными отходами.

Рекомендованные запчасти

Ниже приводится список запчастей, который должен быть под рукой для ускорения техобслуживания.

При заказе запасных частей пользуйтесь каталогом запасных частей производителя.

	Описание	Модель	
		Стандарт	Фильтр «М»
	Комплект звездного фильтра	40000338	40000699
	Уплотнительное кольцо фильтра	Z8 17026	
	Прокладка фильтрующей камеры	40000762	
	Хомут фильтра	Z8 18079	
	Абсолютный фильтр	Z8 17455	
	Мотор 230 В 1000 Вт	40000937	
	Мотор 110 В 1000 Вт	40000938	
	Щетки (угольные) для моторов 230 В 1000 Вт (2 щетки)	40000885	
	Щетки (угольные) для моторов 120 В 1000 Вт (2 щетки)	40000886	

Устранение неисправностей

Неисправность	Причина	Способ устранения
Пылесос не запускается	Отсутствует питание	Проверьте наличие напряжения в розетке. Проверьте состояние розетки и кабеля. Обратитесь за помощью к квалифицированному специалисту изготовителя.
Количество оборотов пылесоса повышается	Засорился фильтр предварительной очистки	Используйте фильтр-вибратор (модели с ручным фильтр-вибратором). Если это не поможет, замените его.
	Засорился вакуумный шланг	Проверьте вакуумный шланг и очистите его.
Утечки пыли из пылесоса	Фильтр разорван	Замените его другим фильтром идентичного типа.
	Неподходящий фильтр	Замените его другим фильтром подходящей категории и проверьте.
Шум в моторах	Угольные щетки моторов изношены или сломаны	Снимите и замените угольные щетки мотора.
Электростатический ток в пылесосе	Отсутствует заземление или оно недостаточно	Проверьте все заземляющие соединения. В частности, на всасывающем входном патрубке; замените шланг на антистатический шланг.

İçindekiler

Kullanma talimatları	2
Operatörün güvenliği	2
Elektrik süpürgesi kullanımına dair genel bilgiler	2
Doğru kullanım	2
Uygun olmayan kullanımlar	3
Versiyonlar ve varyasyonlar	3
CE Uygunluk beyanı	3
Genel tavsiyeler	3
Elektrik süpürgesi açıklaması	4
Elektrik süpürgesi parçaları ve etiketleri	4
Opsiyonel takımlar	4
Aksesuarlar	4
Ambalajlama ve ambalajdan çıkarma	4
Paketi açma, taşıma, kullanma ve depolama	5
Çalıştırma – güç kaynağına bağlantı	5
Uzatma kabloları	5
Islak ve kuru uygulamalar	6
Bakım ve onarım	6
Teknik özellikler	7
Boyutlar	7
Kontroller ve göstergeler	8
Çalıştırma öncesi incelemeler	8
Başlatma ve durdurma	8
Elektrik süpürgesi işletimi	8
Ana filtrenin sallanması	8
Acil durumda çalışmanın durdurulması	8
Toz haznesinin boşaltılması	8
Plastik torba	8
Sıvıların süpürülmesi	8
Temizlik sonunda	9
Bakım, temizlik ve arındırma	9
Birincil ve mutlak filtrenin sökülmesi ve değiştirilmesi	9
Birincil filtrenin değiştirilmesi	9
Mutlak filtrenin montajı ve değiştirilmesi	10
Sıklık incelemesi	10
Elektrik süpürgesinin atılması	10
Tavsiye edilen yedek parçalar	11
Sorun giderme	12

Kullanma talimatları

*Kullanma talimatlarını dikkatle okuyun ve **UYARI!** ifadesiyle belirtilen güvenliğinizi açısından önemli uyarılara uygun hareket edin.*

Operatörün güvenliği



UYARI!



Elektrik süpürGESİNİ çalıştırmadan önce bu işletim talimatlarının okunması ve gerektiğinde başvurmak üzere hazırda bulundurulması kesinlikle önemlidir.

Elektrik süpürGESİ sadece çalışma konusunda bilgi sahibi olan ve açık bir şekilde yetki sahibi olan ve bu amaca yönelik olarak eğİtilen kişiler tarafından kullanılabilir.

Elektrik süpürGESİNİ kullanmadan önce operatörler nasıl çalıştırılması gerektiğiyle ve süpürülen maddelerin giderilmesi ve bertaraf edilmesi için gereken güvenli yöntemi kapsayacak şekilde hangi parçaların kullanılmasına izin verildiği ile ilgili olarak bilgilendirilmelidir, talimat almalıdır ve eğİtilmelidir.



UYARI!

Elektrik süpürGESİNİN fiziksel ve zihinsel yetenekleri sınırlı kişiler veya yeterli deneyim ve bilgi sahibi olmayan kişiler (çocuklar dahil) tarafından kullanılması kesinlikle yasaktır. Çocukların makineyle oyun oynamasına dikkat edilmelidir.

Elektrik süpürGESİ kullanımına dair genel bilgiler

Elektrik süpürGESİNİ yürürlükte olan yasalara göre kullanın. İşletim talimatlarına ve elektrik süpürGESİNİN kullanıldığı ülkede yürürlükte olan yasalara ek olarak güvenli ve doğru işletimi sağlamak için gerekli olan teknik düzenlemeler de dikkate alınmalıdır (Çevre ve işçi güvenliğiyle ilgili yönetmelik yani Avrupa Birliği Direktifi 89/391/EC ve mütevali Direktifler). Kişilerin, mülkiyetin ve çevrenin güvenliği için tehlike oluşturabilecek hiçbir işlemi gerçekleştirmeyin. Bu kullanım kitapçığında bulunan güvenlik göstergelerini ve talimatlarını takip edin.

Doğru kullanım

Bu elektrik süpürGESİ normal ev kullanımından ziyade, oteller, okullar, hastaneler, fabrikalar, mağazalar, ofisler ve apartman oteller gibi ticari amaçlı yerlerde kullanım için uygundur. Bu elektrik süpürGESİ iç dış ve mekanlardaki katı maddelerin temizlenmesi ve süpürülmesi için uygundur.

- Elektrik süpürGESİNİN çevresinde her zaman kumandalara kolayca ulaşmak için yeterince boş alan bırakın.

Bu elektrik süpürGESİ bir operatör tarafından kullanılacak şekilde tasarlanmıştır.

Bu elektrik süpürGESİ, yukarı yönde bir filtresi ve süpürülen maddelerin toplanması için bir haznesi olan bir otomatik vakum ünitesidir.

Uygun olmayan kullanımlar



UYARI!

Cihazın aşağıda belirtilen kullanımları kesinlikle yasaktır:

- Yağışlı havalarda dış mekanlarda.
- Yatay olarak düz zeminlere yerleştirilmediğinde.
- Filtreleme birimi takılı olmadığında.
- Vakum girişi ve/veya hortumu insan vücudunun parçalarına çevrili olduğunda.
- Vakum ünitesini kapaksız kullanın.
- Toz torbası takılı olmadığında.
- Üretici tarafından takılan koruyucular, koruyucu kapaklar ve güvenlik sistemleri olmadan kullanım.
- İç kısmındaki bileşenlerin soğutma havası giriş noktalarının kısmen veya tamamen kapatılarak kullanılması.
- Elektrik süpürgesi, plastik veya kumaş örtülerle kaplıyken.
- Kısmen veya tamamen kapalı hava çıkışıyla kullanın.
- Temiz havanın olmadığı dar alanlarda kullanılması.
- Sıvıları özel durdurma sistemleri ile donatılmamış elektrik süpürgeleri ile süpürün.
- Aşağıdaki maddelerin süpürülmesi:
 - 1 Yanan malzemeler (kız, sıcak kül, yanan sigara vb.).
 - 2 Çıplak alevler.
 - 3 Yanıcı gaz.
 - 4 Yanıcı sıvılar, çok kolay tutuşan yakıtlar (benzin, çözücüler, asitler, alkali çözümleri, vb.).
 - 5 Patlayıcı toz/maddeler ve/veya kendiliğinden tutuşabilecek maddeler (magnezyum veya alüminyum tozları gibi.).

ÖNEMLİ: Hileli kullanıma izin verilmez.

Versiyonlar ve varyasyonlar

Versiyonları

İsteğe bağlı

SIVILAR

Bu elektrik süpürgesi mekanik sıvı durdurucusu ile donatılabilir.

CE Uygunluk beyanı

Her bir elektrik süpürgesi, CE Uygunluk beyanına sahiptir. Şekil 13' deki faksa bakın.

[NOT]

Uygunluk beyanı önemli bir belgedir ve istenmesi halinde Yetkililere sunulmak üzere güvenli bir yerde tutulmalıdır.

Genel tavsiyeler



UYARI!

Acil bir durum ortaya çıkarsa:

- Filtre arızası
- Yangın çıkması
- Kısa devre
- Motor bloğu
- Elektrik çarpması
- vb.

Elektrik süpürgesini kapatın, fişini prizden çıkarın ve uzman personelden yardım isteyin.



UYARI!

Elektrik süpürgeleri bina dışında veya nemli yerlerde kullanılmamalı veya depolanmamalıdır. Yalnızca seviye sensörlü versiyonlar sıvılarla kullanılabilir. Seviye sensörü olmayan versiyonlar yalnızca kuru maddeleri süpürmek için kullanılabilir.

Elektrik süpürgesi açıklaması

Elektrik süpürgesi parçaları ve etiketleri

Şekil 1

- 1 Aşağıdakileri içeren kimlik künyesi:
Model Kodu, Teknik Özellikler (bkz. sayfa 6'daki tablo),
Seri No., CE İşareti, Üretim yılı, Giriş voltajı.
- 2 Toz haznesi
- 3 Toz haznesi serbest bırakma kolu
- 4 Giriş
- 5 Çıkış
- 6 Dikkat plakası
Operatörün dikkatini filtrenin yalnızca elektrik süpürgesi
KAPALI iken sallanması gerektiğine çeker ("Birincil
filtrenin sallanması" bölümüne de bakın).
- 7 Süpürgeyi elektrik prizine takmak için kapatın.

Bu elektrik süpürgesi (4 Şekil 1) girişinden içeri alınan ve (5) çıkışından dışarı üflenen güçlü bir hava akışı oluşturur.

Elektrik süpürgesini çalıştırmadan önce vakum hortumunu girişe taktıktan sonra gerekli aleti uç parçaya takın (Üreticinin aksesuar kataloğuna veya Servis Merkezine başvurun). Kullanılabilecek hortumların çapları teknik özelliklerle tablosunda gösterilmiştir.

Elektrik süpürgesi, çoğu uygulamada kullanılmasına olanak veren bir birincil filtre ile donatılmıştır.

En yaygın görülen toz türlerini yakalayabilen birincil filtreye ek olarak elektrik süpürgesine ince ve sağlığa zararlı olan tozlar için daha yüksek filtreleme kapasitesine sahip olan bir ikincil filtre de (mutlak sınıf H) takılabilir.

Opsiyonel takımlar

Opsiyonel takımlar hakkında bilgi almak için lütfen üreticinin satış şebekesi ile irtibata geçin.

Opsiyonel takımın takılması ile ilgili talimatlar, dönüştürme kitinde yer alır.



UYARI!

Sadece sağlanan ve izin verilen orijinal yedek parçalar ile kullanın.

Aksesuarlar

Çeşitli aksesuarlar mevcuttur; üreticinin aksesuar kataloğuna bakın.



UYARI!

Yalnızca imalatçı tarafından temin edilen ve izin verilen aksesuarları kullanın.

Ambalajlama ve ambalajdan çıkarma

Ambalajlama malzemeleri yürürlükte olan yasalara göre bertaraf edin.

Şekil 2

Model	S2B (50 L)	S3B (50 L)	S3B (100 L)
A (mm)	700	700	700
B (mm)	860	860	860
C (mm)	1350	1750	1750
Ambalajla birlikte ağırlık (Kg)	80	86	89

Paketi açma, taşıma, kullanma ve depolama

Düz, yatay zeminler üzerinde çalıştırın.

Elektrik süpürGESİNİN üzerine konulduğu yüzeyin yük taşıma kapasitesi, ağırlığını taşımaya uygun olmalıdır).

Çalıştırma – güç kaynağına bağlantı



UYARI!

- Çalıştırmadan önce, elektrik süpürGESİNİNDE gözle görülür bir hasar bulunmadığından emin olun.
- Elektrik süpürGESİNİN fişini şebeke prizine takmadan önce veri plakasında gösterilen nominal voltajın elektrik şebekesinin nominal voltajına karşılık geldiğinden emin olun.
- Bağlantı kablosunun fişini, toprak kontağı/ bağlantısı doğru yapılmış bir prize takın.
- Elektrik süpürGESİNİN kapalı olduğundan emin olun.
- Bağlantı kablolarının fişleri ve konektörleri su sıçramasına karşı korunmalıdır.
- Elektrik şebekesine ve prize yapılan bağlantıların doğru olduğundan emin olun.
- Elektrik süpürGESİNİNİ sadece elektrik şebekesine bağlanan kablolar mükemmel durumda olduğunda kullanın (hasarlı kablolar elektrik çarpmasına sebep olabilir!).
- Elektrik kablosunun aşırı yıpranma, çatlak veya eskime işaretleri gösterip göstermediğini düzenli olarak kontrol edin.



UYARI!

Elektrik süpürGESİNİNİ çalışırken şunları yapmayın:

- Elektrik şebekesine bağlantıyı sağlayan kabloyu ezmeyin, çekmeyin, çığnemeyin veya bu kabloya hasar vermeyin.
- Kabloyu şebeke prizinden sadece fişinden çekerek çıkarın (kabloyu çekmeyin).
- Elektrik güç kablosunu sadece orijinaliyle aynı tipten bir kabloyla değiştirin: H07 RN - F. Aynı kural bir uzatma kablosu kullanılırsa da geçerlidir.
- Kablo üreticinin Servis Merkezi personeli veya aynı derecede uzman personel tarafından değiştirilmelidir.

Uzatma kabloları

Bir uzatma kablosu kullanılırsa kullanılan bu kablonun elektrik süpürGESİNİNİN güç girişi ve koruma derecesine uygun olduğundan emin olun.

Uzatma kablolarının asgari kesiti: 2,5 mm²

Azami uzunluk = 20 m

Kablo = H07 RN - F



UYARI!

Prizler, fişler konektörler ve uzatma kablosu düzeneği veri plakasında gösterilen şekilde elektrik süpürGESİNİNİN IP koruma derecesini sağlamalıdır.



UYARI!

Elektrikli süpürGESİNİNİN üzerine kesinlikle su püskürtmeyin: Bu uygulama kişiler açısından tehlikelidir ve güç beslemesinde kısa devre meydana gelmesi tehlikesini doğurur.



UYARI!

Elektrikli süpürGESİNİNİN güç prizi, dağıtım akımının 30 ms boyunca toprağa karşı 30 mA değerini aşması halinde güç beslemesini kesen arıza akımı sınırlamasına sahip fark şalteriyle veya eşdeğer koruma devresiyle korunmalıdır.

Islak ve kuru uygulamalar

[NOT]

Tedarik edilen filtreler ve torba (mevcutsa) doğru şekilde monte edilmelidir.

! UYARI! !

Elektrik süpürgesinin üstünde etkili olduğu malzemelere ilişkin güvenlik düzenlemelerini takip edin.

! UYARI! !

Sıvılara yönelik versiyon kullanılıyorsa:

- Sıvıları süpürmeden önce seviyesi sensörünün çalıştığından emin olun.
- Köpük oluşursa, elektrik süpürgesini hemen kapatın ve kabı boşaltın.
- Uyarı: Köpük veya sıvı sızıntısı olursa makineyi derhal kapatın.
- Sıvı seviyesi sınırlama cihazını düzenli olarak kontrol edin hasar belirtisi olmadığından emin olun.
- Uyarı: Çekmeyle toplanan kirlı sıvının iletken olduğu kabul edilmelidir.

! UYARI! !

Sıvılar için elektrik süpürgesi.
Su ve hava karışımını süpürürken, elektrik süpürgesinin motorunun aşırı yüklenmesinden kaçının.

Bakım ve onarım

! UYARI! !

Elektrik süpürgesinin parçalarını temizlemeden, onarıma sokmadan, değiştirmeden veya başka bir versiyon/varyant elde etmek için elektrik süpürgesinin dönüşürmeden önce elektrik süpürgesinin güç kaynağıyla olan bağlantısını kesin, elektrik süpürgesinin fişi şebeke prizinden çıkarılmalıdır.

- Sadece bu kılavuzda açıklanan bakım çalışmalarını uygulayın.
- Sadece orijinal yedek parça kullanın.
- Elektrik süpürgesinin üstünde hiçbir değişiklik yapmayın.

Bu talimatlara uyulmaması durumunda güvenliğiniz tehlikeye girebilir. Ayrıca, böyle davranışlar elektrik süpürgesi için yapılan CE uygunluk beyanını geçersiz kılar.

Teknik özellikler		AB		İngiltere			
Parametre	Ölçüm birimleri	S2B	S3B	S2B		S3B	
Voltaj (50 - 60 Hz)	V	230		110	230	110	230
Nominal güç	kW	2	3	2	2	3	3
Nominal güç (EN 60335-2-69)	kW	1,8	2,6	1,5	1,8	2,2	2,6
Maks emme	hPa ⁽²⁾	211	211	165	211	165	211
Maksimum hava debisi (hortum ve azalmalar olmadan)	L/min'	5500	8100	4980	5500	7080	8100
Maksimum hava akış hızı (hortum uzunluğu: 3 m, çap: 70 mm)	L/min'	5200	7500	4700	5200	6550	7500
Gürültü seviyesi (Lpf) (EN60335-2-69)	dB(A)	74	75	74		75	
Koruma	IP	43		43			
Yalıtım	Sınıf	I		I			
Giriş (çap)	mm	70		70			
Hortumlar (çap)	mm	70		70			
Ana filtre yüzeyi	m ²	1,95	1,95	1,95		1,95	
Yukarı yönde mutlak "H" filtre yüzeyi	m ²	2,4	2,4	2,4		2,4	
Mutlak filtre etkililiği (EN 1822)	%	99,995 (H14)	99,995 (H14)	99,995 (H14)		99,995 (H14)	

Model	Ölçüm birimleri	S2B	S3B	
Hazne kapasitesi	L	50	50	100
Ağırlık ⁽¹⁾	Kg	64	67	70

Boyutlar

Şekil 3

Model	S2B (50 L)	S3B (50 L)	S3B (100 L)
A (mm)	795	795	795
B (mm)	600	600	600
C (mm)	1275	1275	1570

- (1) Net ağırlık
(2) hPa = mbar

- **Depolama koşulları:**
T: -10°C ÷ +40°C
Nem: %85
- **İşletim koşulları:**
Maksimum yükseklik: 800 m
(Azalan performanslar ile 2.000 m'ye kadar)
T: -10°C ÷ +40°C
Nem: %85

Kontroller ve göstergeler

Şekil 4

- 1 Motoru başlatma/durdurma anahtarı
- 2 Güç göstergesi
- 3 Manüel filtre sallama tutacağı

Şekil 5

- 1 Giriş

Çalıştırma öncesi incelemeler

Çalıştırmadan önce şunları kontrol edin:

- Filtreler takılmış mı?
- Tüm kumanda kolları uygun kilitlemiş mi?
- Elektrik süpürgesi hortum ve araçları girişine düzgün bir şekilde takılmış mı (1, Şekil 5)?



Filtre arızalıysa elektrik süpürgesini kullanmayın.

Başlatma ve durdurma

Şekil 4



Elektrik süpürgesini (1) çalıştırmadan önce tekerlek frenlerini kilitleyin.

- Elektrik süpürgesini başlatmak için anahtarı "1" (Şekil 4) "I" konumuna getirin.
- Elektrik süpürgesini kapatmak için anahtarı "0" konumuna getirin.

Elektrik süpürgesi işletimi



Emil tüpündeki hava hızı 20 m/s'den az olmamalıdır.



Sorunlarla ilgili olarak "Arıza bulma" bölümüne bakın.

Ana filtrenin sallanması

Biriken tozun miktarına bağlı olarak, ana filtreyi düğme "3" aracılığıyla sallayın (Şekil 4).



**Filtreyi sallamadan önce elektrik süpürgesini durdurun.
Filtreye zarar verebileceği için elektrik süpürgesi açıkken filtreyi sallamayın.**

Tozun yerleşmesini sağlamak için elektrik süpürgesini yeniden çalıştırmadan önce bekleyin.

Acil durumda çalışmanın durdurulması

Anahtarı "1" (Şekil 4) çevirerek "0" konumuna alın.

Toz haznesinin boşaltılması



- **Bu işlemlere geçmeden önce elektrik süpürgesini kapatın ve fişini şebeke prizinden çıkarın.**
- **Elektrik süpürgesinin sınıfını kontrol edin.**

Kabı boşaltmadan önce, filtrenin temizlenmesi önerilir (bkz "birincil filtrenin sallanması")

- Standart versiyon zararlı tozları süpürmek için uygun değildir
 - Serbest bırakma kolunu kullanarak (3, Şekil 1) toz haznesini (2) serbest bırakın, çıkarın ve boşaltın.
 - Contanın mükemmel durumda olduğundan ve doğru şekilde yerleştirildiğinden emin olun.
 - Hazneyi eski konumuna getirin ve yeniden sabitleyin.

Plastik torba

Satış ağıımız tarafından sağlanan plastik torbaları kullanabilirsiniz (Şekil 6).

Sıvıların süpürülmesi



Elektrik süpürgesinin mekanik sıvı durdurucu ile donatılıp donatılmadığını denetleyin.

- Sıvılar süpürüldükten sonra filtre elemanı ıslanacaktır. Bu durumda elektrik süpürgesi kuru maddeleri süpürmek için kullanılırsa, filtre elemanı kolayca tıkanacaktır. Bu nedenle, filtre elemanının kuru olduğundan emin olun veya kuru maddeler için kullanmadan önce başka bir taneyle değiştirin.

Temizlik sonunda

- Anahtar (1, Şekil 4) ile elektrik süpürGESİNİ kapatın ve fişini prizden çekin.
- Bağlantı kablosunu sarın ve ilgili bölüme asın (Şekil 7).
- Hazneyi "Haznenin boşaltılması" paragrafında açıklanan şekilde boşaltın.
- Elektrikli süpürgeyi "Bakım, temizlik ve arındırma" bölümünde açıklandığı gibi temizleyin.
- Zararlı maddeler süpürülürse hazneyi temiz su ile yıkayın.
- Elektrik süpürGESİNİ istenmeyen kişilerin ulaşamayacağı kuru bir yerde tutun.

Bakım, temizlik ve arındırma



UYARI!

Elektrik süpürGESİNİN güvenlik seviyesinden emin olmak için yalnızca üreticinin sağladığı orijinal yedek parçalar kullanılmalıdır.



UYARI!

Aşağıda açıklanan tedbirler birincil ve mutlak filtrelerin temizliğini ve değiştirilmesini kapsayan tüm bakım işlemleri sırasında yerine getirilmelidir.



UYARI!

Bakım, temizlik ve arındırma işlemleri yalnızca elektrik süpürGESİ kapalıyken ve fiş prizden çekildikten sonra yapılmalıdır. Fiş prizden çekilmeden bakım yapılması kesinlikle yasaktır. Elektrik çarpma riski!

- Kullanıcı bakım işlemi yaparken elektrik süpürGESİ sökümü, temizlenmiş ve mümkünse bakım yapan personele ve diğerlerine zarar vermeden tamir edilmiş olmalıdır. Uygun tedbirler elektrik süpürGESİ parçalarına ayrılmadan önce arındırma işlemi, içinde parçalarına ayrılmış olduğu odadan gelen yeterli miktarda filtrelenmiş çıkış havası sirkülasyonunu, bakım alanının temizliğini ve uygun kişisel korumayı kapsar.
- Yılda en az bir kez üretici veya üreticinin personeli tarafından kontrol yapılmalıdır. Örneğin: Elektrik süpürGESİNİN hava sızdırmazlığını kontrol etmek için hava filtrelerini gözden geçirin ve elektrik panelinin düzgün bir şekilde çalışıp çalışmadığına bakın.

Birincil ve mutlak filtrenin sökülmesi ve değiştirilmesi



UYARI!

Elektrik süpürGESİ zararlı maddeleri süpürmek için kullanılırken filtreler kirlenir, bu yüzden:

- **Özenle çalışın ve süpürülen tozun ve/veya malzemenin sıçramasını önleyin;**
- **Sökülmüş ve/veya değiştirilmiş filtreyi mühürlü bir plastik torbanın içine yerleştirin;**
- **Torbayı hava almayacak şekilde kapatın;**
- **Filtreyi yürürlükteki yasalara uygun şekilde bertaraf edin.**



UYARI!

Filtre değiştirilmesi ciddi bir konudur. Filtre, aynı özelliklere, filtreleme yüzeyine ve kategorisine sahip bir başka filtre ile değiştirilmelidir. Aksi durumda elektrik süpürGESİ doğru şekilde çalışmayacaktır.

Birincil filtrenin değiştirilmesi

Şekil 8

Bu işlemlere geçmeden önce elektrik süpürGESİNİ kapatın ve fişini şebeke prizinden çıkarın.

- Stop'u serbest bırakın (1), filtre sallana düğmesini gevşetin (2).
- Kapatma bandını serbest bırakın (3).
- Motor başlığını (4) kaldırın.
- Filtreyi kaldırın (5) ve yatak bileziğindeki (7) filtre kelepçesini gevşetin (6).
- Kafesi gevşetin (8) ve filtreyi ters çevirin, kavrama kelepçesini görürsünüz (9).
- Kelepçeleri açın ve kafesi filtreden ayırın.
- Filtreyi yürürlükteki yasalara uygun şekilde bertaraf edin.
- Yeni filtreyi kafese yerleştirin ve özel kelepçelerle sabitleyin. Sökme işlemi ters sırayla uygulayarak parçaları yerlerine takın.



UYARI!

Bu işlemi gerçekleştirirken toz kalkmamasına özen gösterin. Bir P3 maskesi takın ve toplanan tozun zararlı içeriğine karşı koruyucu kıyafet ve koruyucu eldiven (DPI) giyin, yürürlükteki yasaları dikkate alın.



UYARI!

Ellerinizi vakum birimi ve kap arasına sıkışmasını önlemek için dikkatlice yeniden takın. CAT. II koruma seviyesine sahip, mekanik risklere karşı koruma sağlayan (EN 388) eldivenler kullanın.

Gerekirse üreticinin Servis Merkeziyle temas kurun.

Mutlak filtrenin montajı ve değiştirilmesi



UYARI!

Mutlak filtreyi elektrik süpürgesinden çıkardıktan sonra tekrar kullanmayın.

Şekil 9

- 1 Vakum ünitesi
- 2 Kapatma bandı
- 3 Filtre sallamayı durdurma
- 4 Filtre sallama düğmesi
- 5 Rondela
- 6 Bilezik
- 7 Mutlak filtre
- 8 Conta
- 9 Disk
- 10 Somun



UYARI!

Ellerinizi vakum birimi ve kap arasına sıkışmasını önlemek için dikkatlice yeniden takın. CAT. II koruma seviyesine sahip, mekanik risklere karşı koruma sağlayan (EN 388) eldivenler kullanın.

Bu işlemlere geçmeden önce elektrik süpürgesini kapatın ve fişini şebeke prizinden çıkarın.

Montaj

- 1 Durdurma düğmesini (3) serbest bırakın ve filtre sallama düğmesini (4) gevşetin, kapatma bandını (2) serbest bırakın ve başlığı (1) ayırın.
- 2 Somunu başlık (1) altındaki bilezikten çıkarın, rondelayı (5) takın, bileziği (6) vidalayın, filtreyi (7), contayı (8) ve diski (9) takın, somunu (10) vidalayın, başlığı yerine takın ve kapatma bandıyla (2) sabitleyin, topuzu (4) vidalayın ve durdurma düğmesi (3) ile kilitleyin.

Değiştirme

- 1 Montaj işlemlerinin 1. adımında gösterildiği gibi ilerleyin.
- 2 Somunu (10) sökün, diski (9) ve contayı (8) çıkarın.
- 3 Filtreyi (7) değiştirin ve başlığı yeniden takmak için sıralamayı tersten takip edin.

Filtreyi bertaraf etmek için kapalı bir plastik torbaya koyun, hava almayacak şekilde kapatın ve yürürlükteki yasalara göre bertaraf edin.

Sıklık incelemesi

Hortumların kontrolü

Bağlantı hortumlarının (Şekil 10) iyi bir durumda olduğundan ve doğru sabitlendiğinden emin olun.

Eğer bu hortumlar zarar görürse, kırılırsa veya bağlantı kısımları iyi değilse değiştirilmelidir.

Yapışkan maddeler süpürülürken hortum boyunca, giriş içinde ve filtreleme odası içinde bulunan bölme plakası üstünde tıkanma olup olmadığını kontrol edin.

Girişi (2 Şekil 10) dışından kazıyın ve toplanan atığı şekilde gösterildiği gibi giderin.

Filtreleme odası sıklık kontrolü

Hazneler (4) ve filtre odası arasındaki (3) conta (1 Şekil 11) iyi bir sızdırmazlık sağlayamayacak şekilde bozulursa:

- Filtreleme odasını (3) elektrik süpürgesi çerçevesine sabitleyen dört vidayı (2) gevşetin.
- Filtreleme odasının (3) aşağıya inmesini sağlayın ve sıkı duruma gelince (2) vidalarını sıkın.

En iyi contayı bulmak mümkün olmuyorsa ve conta yırtık veya çatlamış durumdaysa, değiştirilmesi gerekir.

Elektrik süpürgesinin atılması

Şekil 12

Elektrik süpürgesini yürürlükte olan yasalara göre bertaraf edin.

- **Uygun şekilde bertaraf etme (elektrik ve elektronik atığı). (Avrupa Birliği ve ayrı bir toplama sistemi sağlayan ülkelerde uygulanabilir)**

Ürün üstünde veya ürünün dokümantasyonunda mevcut olan yukarıdaki sembol (şekil 12) ürünün kullanım ömrü bittiğinde diğer ev atıklarıyla birlikte bertaraf edilemeyeceğini gösterir.






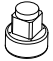

Ürünün uygun olmayan şekilde bertaraf edilmesi sonucunda çevreye veya sağlığa yönelik oluşabilecek zararları önlemek için lütfen ürünü diğer atıklardan ayırın ve malzeme kaynaklarının sürdürülebilir şekilde yeniden kullanımı için sorumlu bir birey olarak geri dönüştürün.

Bu ürün diğer ticari atıklarla birlikte bertaraf edilemez.

Tavsiye edilen yedek parçalar

Aşağıdaki yedek parça listesi bakım işlemlerini hızlandırmak için el altında hazır bulundurulmalıdır.

Yedek parça siparişi verirken üreticinin yedek parça kataloğuna bakın.

	Açıklama	Model	
		Standart	Filtre "M"
	Yıldız filtre kiti	40000338	40000699
	Filtre halka contası	Z8 17026	
	Filtre odası contası	40000762	
	Filtre kelepçesi	Z8 18079	
	Mutlak filtre	Z8 17455	
	230V 1000W Motor	40000937	
	110V 1000W Motor	40000938	
	230V 1000W motorlar (2 fırça) için fırçalar (karbon)	40000885	
	120V 1000W motorlar (2 fırça) için fırçalar (karbon)	40000886	

Sorun giderme

Sorun	Sebebe	Çözüm
Elektrik süpürgesi çalışmıyor	Güç kaynağı yokluğu	Prizde güç olup olmadığını kontrol edin. Prizin ve kablunun durumunu kontrol edin. Üreticinin uzman bir teknisyeninden yardım isteyin.
Elektrik süpürgesinin devri yükseliyor	Birincil filtre tıkalı	Filtre karıştırma cihazını kullanın (manuel filtre karıştırıcı modellerde). Bu yeterli olmazsa filtreyi değiştirin.
	Vakum hortumu tıkalı	Vakum hortumunu kontrol edin ve temizleyin.
Elektrik süpürgesi toz kaçırıyor	Filtresi yırtık	Aynı tipte bir başkasıyla değiştirin.
	Yetersiz filtre	Uygun tipte bir başkasıyla değiştirin ve kontrol edin.
Motorlar gürültülü çalışıyor	Yıpranmış veya kırık motor fırçaları (karbon)	(Karbon) motor fırçalarını çıkarın ve değiştirin.
Elektrik süpürgesinde elektrostatik akım var	Topraklama yok veya yetersiz	Tüm bağlantıları kontrol edin. Özellikle vakum girişini takarken, hortumu antistatik hortum ile değiştirin.

ÜRETİCİ FİRMA:

Nilfisk-Advance A/S Sognevej 25
DK-2605 Brøndby, Denmark
Tel.: +45 4323 8100
www.nilfisk.com

ÜRETİM YERİ:

İTALYA

İTHALATÇI FİRMA:

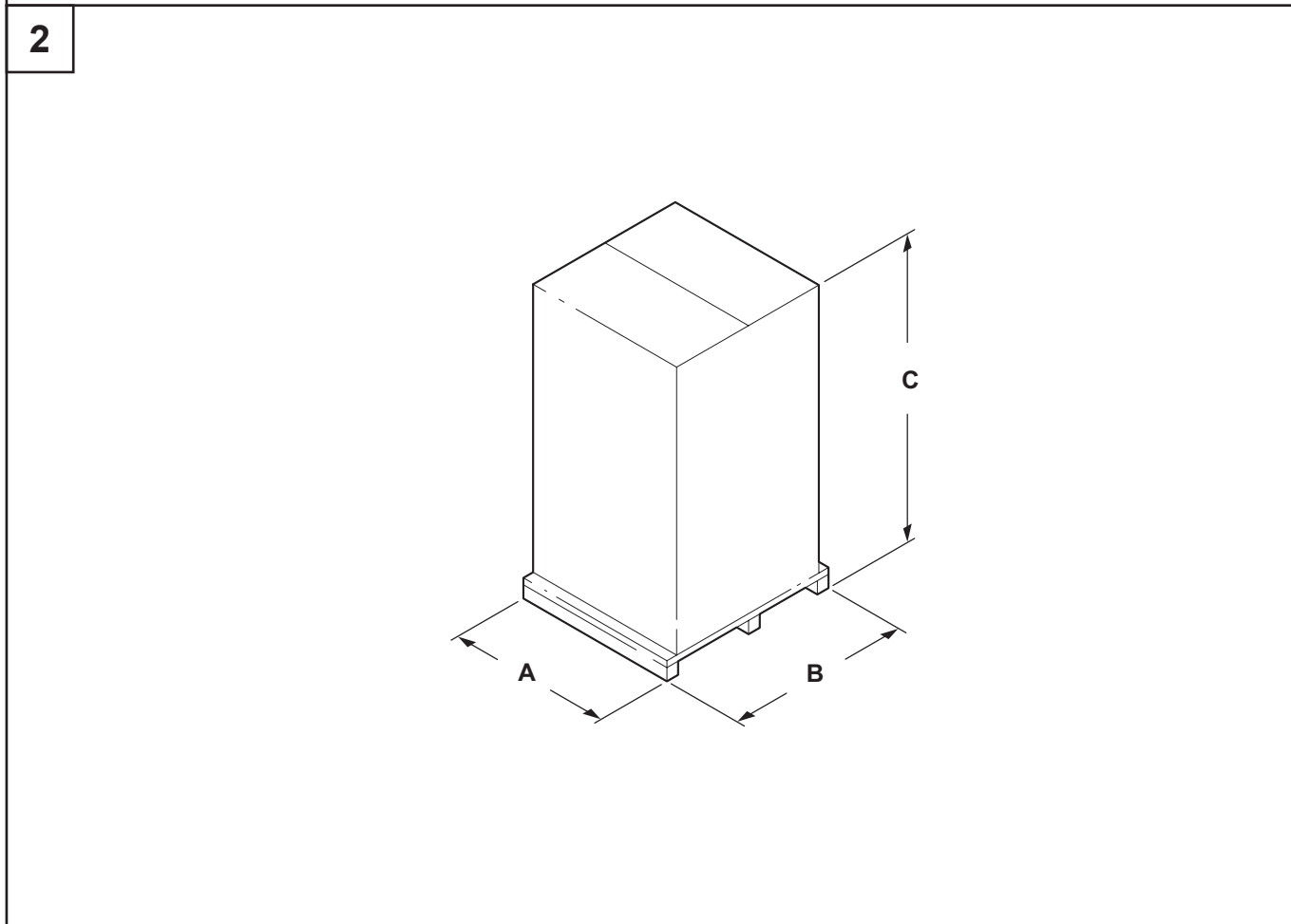
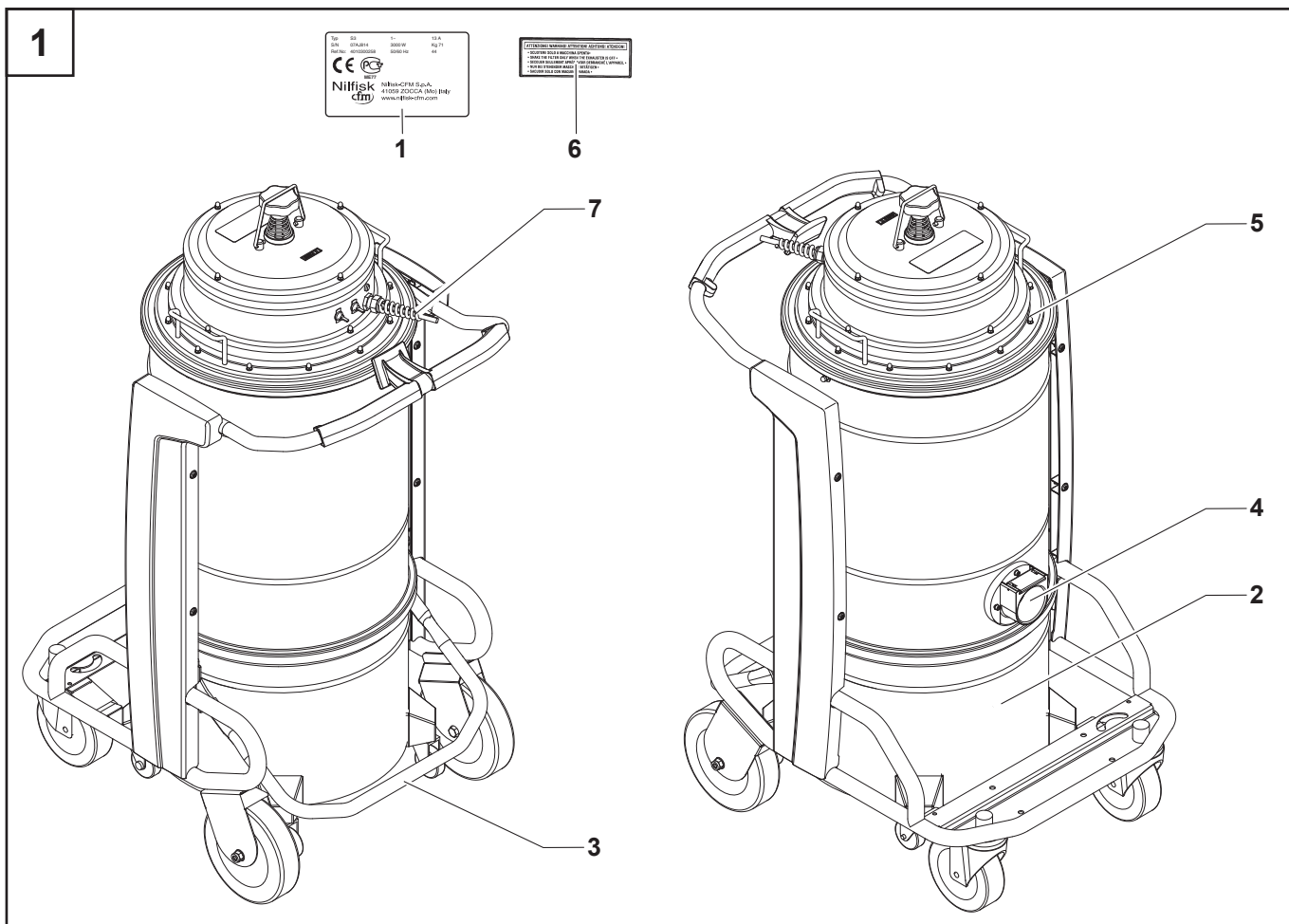
Nilfisk-Advance Prof. Tem. Ek. Tic. A.Ş.
Şerifali Mah. Bayraktar Blv. Şehit Sk. No:7,
34775 Ümraniye İstanbul, Türkiye
Tel : +90 216 466 94 94
Faks : +90 216 527 30 32
www.nilfisk.com.tr

KULLANIM ÖMRÜ:

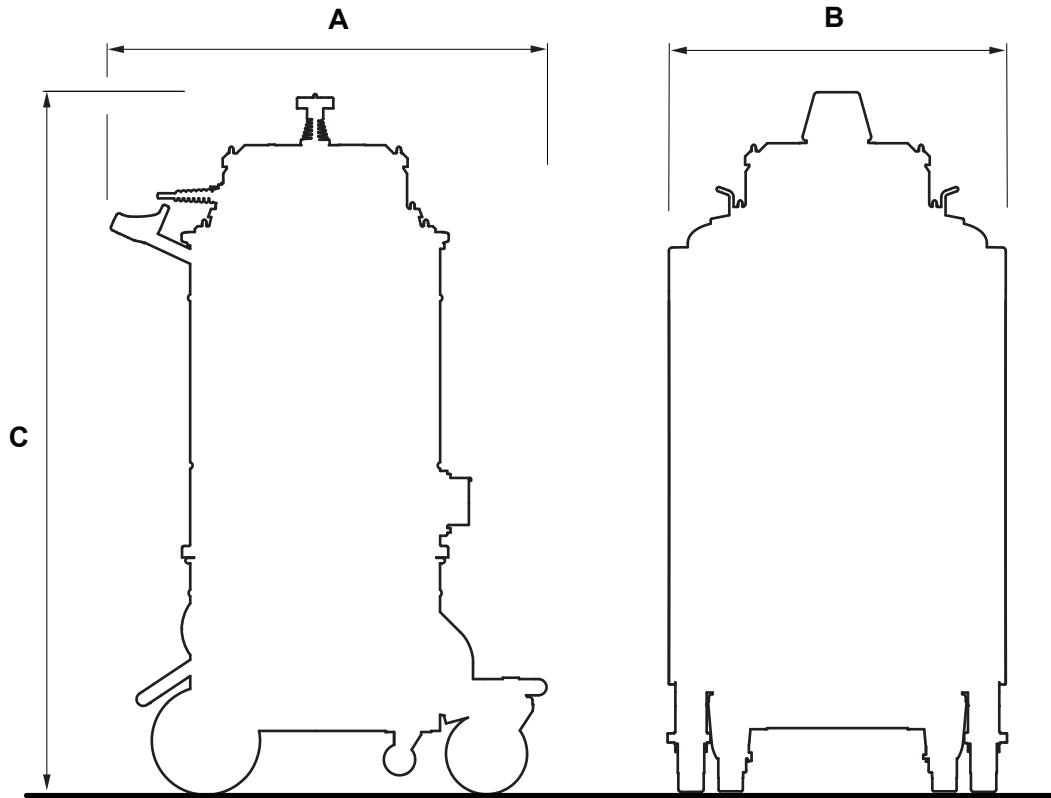
Cihazın kullanım ömrü 10 yıldır.

**ATIK ELEKTRİKLİ ELEKTRONİK
EŞYALAR (AEEE) YÖNETİMİ:**

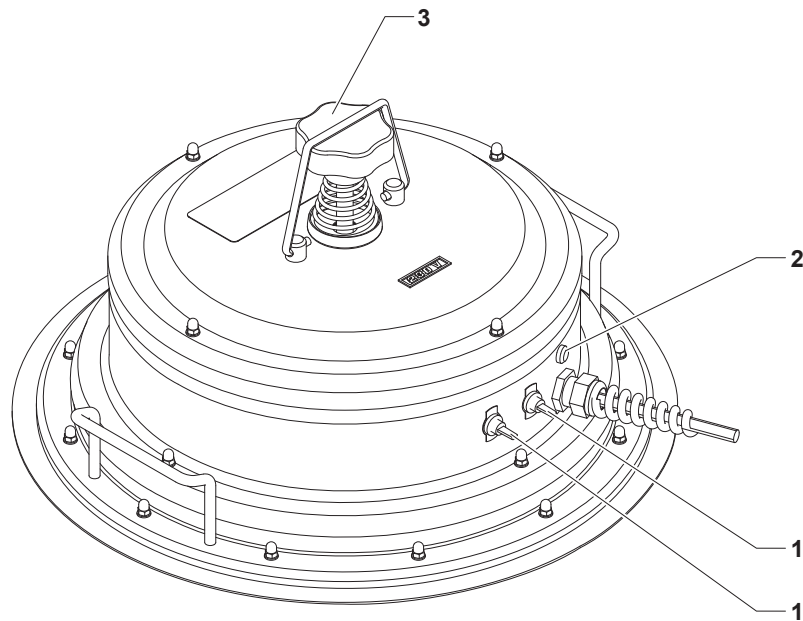
Satın almış olduğunuz bu ürün, AEEE yönetmeliğine uygundur.



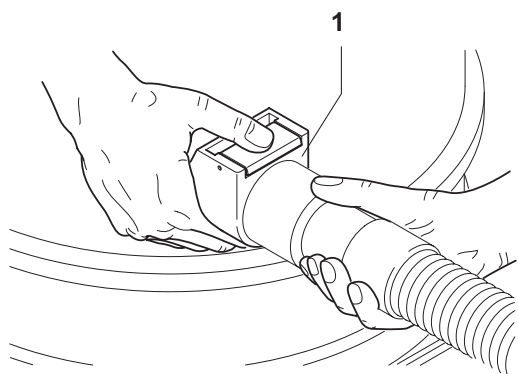
3



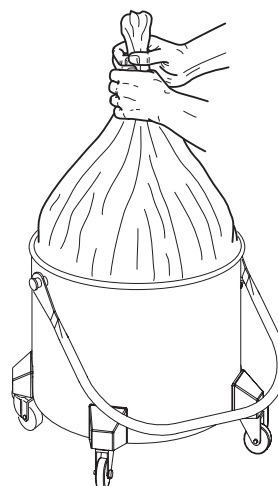
4



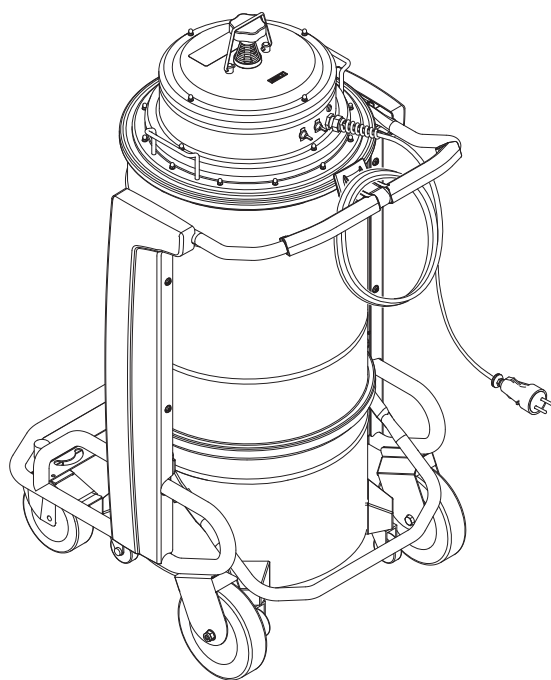
5



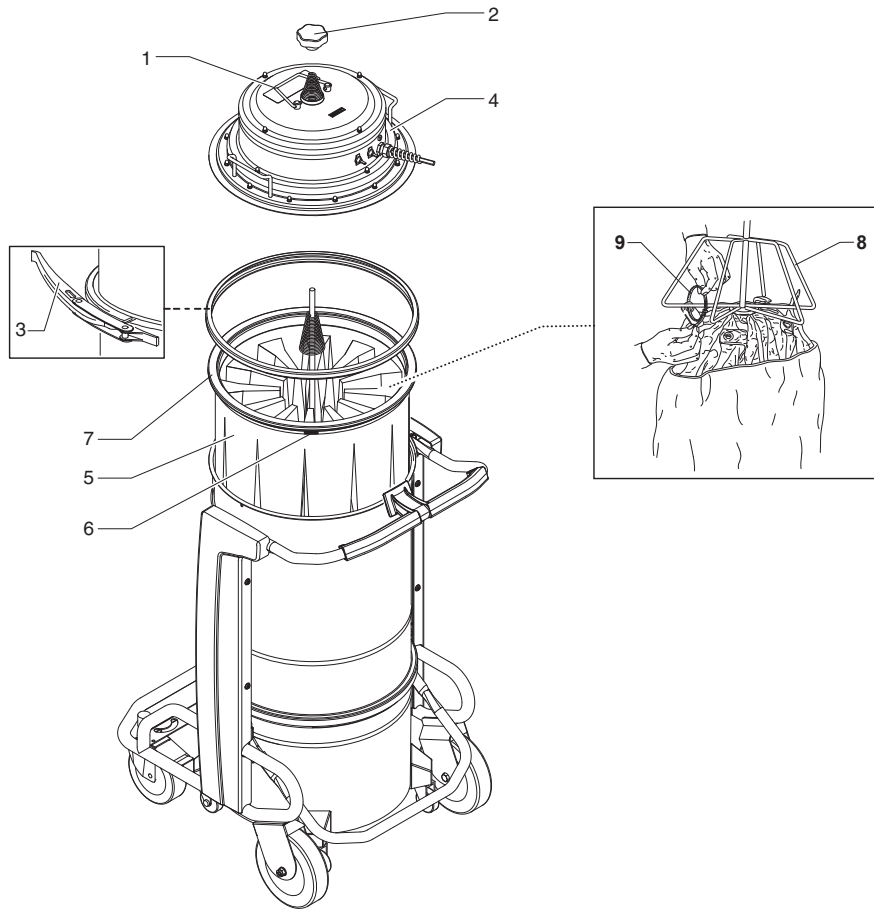
6



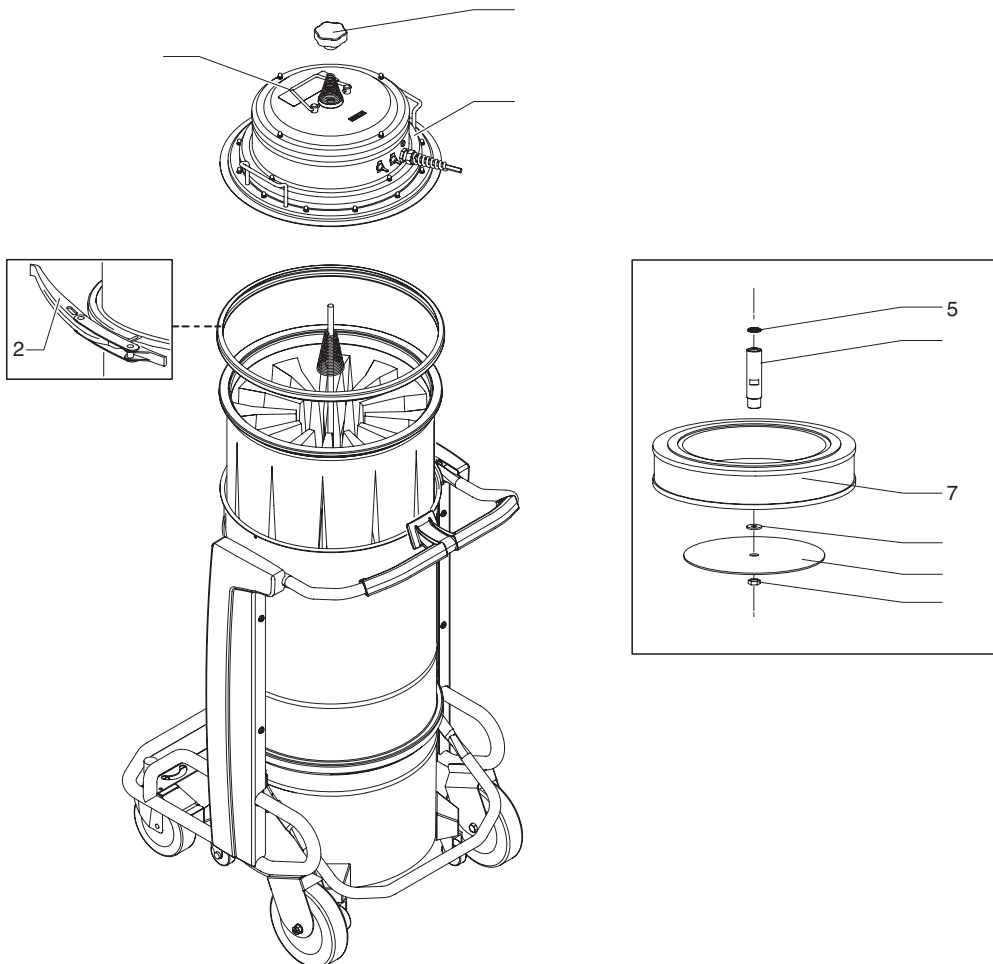
7



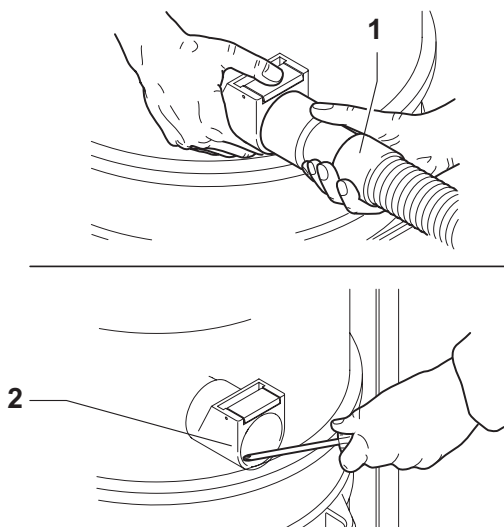
8



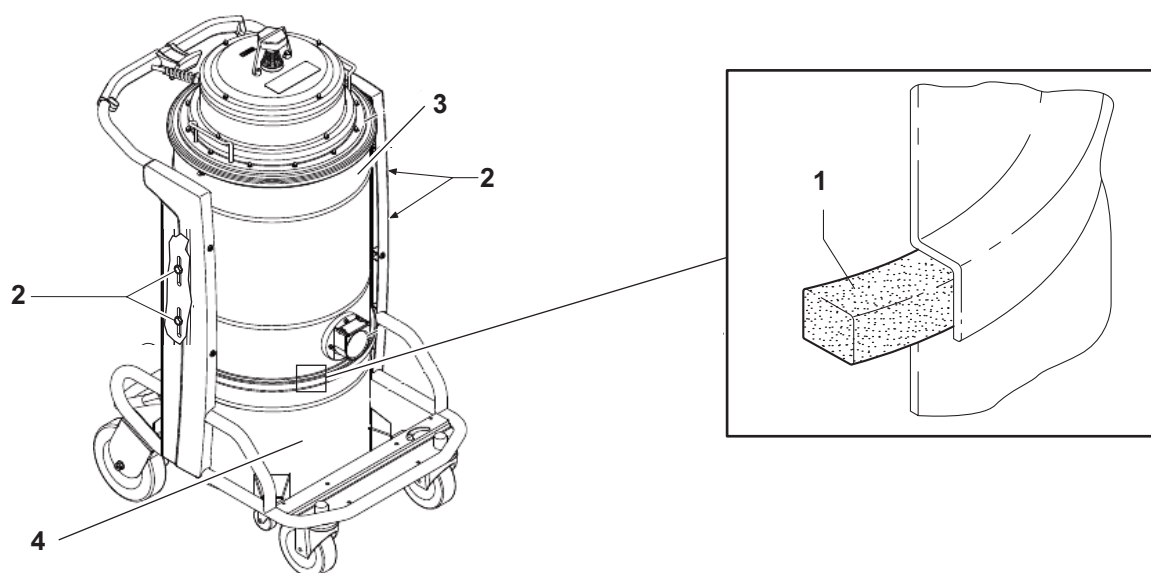
9



10



11



12



14

