

**VILAR**

РУКОВОДСТВО ПО ЭКСПЛУАТАЦИИ  
ПРОМЫШЛЕННЫЙ ПЫЛЕСОС **VILAR D4**



[vilar.pro](http://vilar.pro)

[info@vilar.pro](mailto:info@vilar.pro)

## ВВЕДЕНИЕ

Благодарим вас за покупку промышленного пылесоса VILAR - высококачественного продукта, основанного на новейших современных технологиях. Мы надеемся, что это устройство доставит вам удовольствие и оправдает ваши ожидания.

### **ВНИМАНИЕ!**

1. Эти инструкции предназначены только для промышленных пылесосов типа D4.
2. Пожалуйста, обратите особое внимание на правила техники безопасности и инструкции по технике безопасности.
3. Перед использованием прочтите полное руководство по эксплуатации.
4. Все запасные части и аксессуары, используемые с этим устройством, должны соответствовать требованиям компании VILAR.
5. Проверьте до и после использования, что все выключатели находятся в выключенном положении.



Упаковочный материал может быть переработан. Не выбрасывайте упаковочный материал вместе с бытовыми отходами; отправьте его на переработку.



Старые устройства содержат ценные материалы, которые могут быть переработаны; они должны быть отправлены на переработку. Батареи, масло и другие подобные вещества не должны попадать в окружающую среду. Пожалуйста, утилизируйте ваши старые устройства с помощью соответствующих систем сбора данных.

## Инструкция по технике безопасности при использовании

Пожалуйста, прочтите и соблюдайте эти инструкции по технике безопасности до начала работы вашего устройства.

- △ Сохраните эти инструкции по технике безопасности для использования в будущем.
- Пожалуйста, прочтите инструкцию по эксплуатации вашей машины перед ее использованием и обратите особое внимание на следующие инструкции по безопасности.
- Помимо примечаний, содержащихся в данном документе, необходимо соблюдать общие положения по технике безопасности и правила предотвращения несчастных случаев, установленные законодателем.
- Перед каждым использованием проверяйте шнур питания с сетевой вилкой на наличие повреждений. Если шнур питания поврежден, немедленно замените его авторизованной службой поддержки клиентов или электриком, чтобы избежать возможных опасностей.
- Никогда не касайтесь сетевой вилки мокрыми руками.

### Подключение питания

△ ***Вставьте вилку в розетку с правильным напряжением.***

- Убедитесь, что шнур питания или удлинители не повреждены в результате наезда, защемления, перетаскивания или чего-либо подобного. Защитите кабель от тепла, масла и острых краев.
- Шнур питания и удлинитель должны регулярно проверяться на наличие повреждений, таких как трещины или старение. При обнаружении повреждений кабель должен быть заменен перед дальнейшим использованием.
- Не подключайте устройство к незаземленной розетке

### **Никогда не пылесосите следующие материалы:**

- Не пылесосьте никакие горячие или светящиеся предметы.
- Некоторые материалы могут производить взрывоопасные пары или смеси при перемешивании всасываемым воздухом!
- Взрывоопасные или горючие газы, жидкости и частицы пыли (реактивные частицы пыли)
- Реактивные частицы металлической пыли (такие как алюминий, магний, цинк) в сочетании с сильнощелочными или кислотными моющими средствами.

- Неразбавленные, сильные кислоты и щелочи
- Органические растворители (например, бензин, разбавители краски, ацетон, мазут).

Кроме того, эти вещества могут вызвать коррозию материалов устройства.

## **Приложение**

- Оператор должен правильно использовать устройство. Человек должен учитывать местные условия и должен обращать внимание на третьих лиц, в частности детей, при работе с устройством.
- Никогда не оставляйте устройство без присмотра, пока оно находится в рабочем состоянии и шнур питания не был вытянут.
- Всегда используйте соответствующие перчатки во время работы с устройством.
- Устройство может использоваться только лицами, которые были проинструктированы по обращению с устройством или доказали свою квалификацию и опыт в эксплуатации устройства или которым была явно поручена задача обращения с устройством.
- Эта машина не предназначена для использования лицами (включая детей) с ограниченными физическими, сенсорными или умственными способностями, а также с недостатком опыта и знаний.
- Дети должны находиться под наблюдением, чтобы предотвратить их игру с устройством.
- Устройство должно быть правильно закреплено во время транспортировки.

## **Обслуживание**

- Выключите устройство и в случае устройств, подключенных к электрической розетке, вытяните шнур питания перед очисткой и выполнением любых задач по техническому обслуживанию машины. Выключите устройство при переключении на другую функцию.
- Работы по техническому обслуживанию могут выполняться только утвержденными службами обслуживания клиентов или экспертами в этой области, которые знакомы с соответствующими правилами техники безопасности.

## Начало

Приведите устройство в рабочее положение - при необходимости зафиксируйте, заблокировав тормоза ролика.

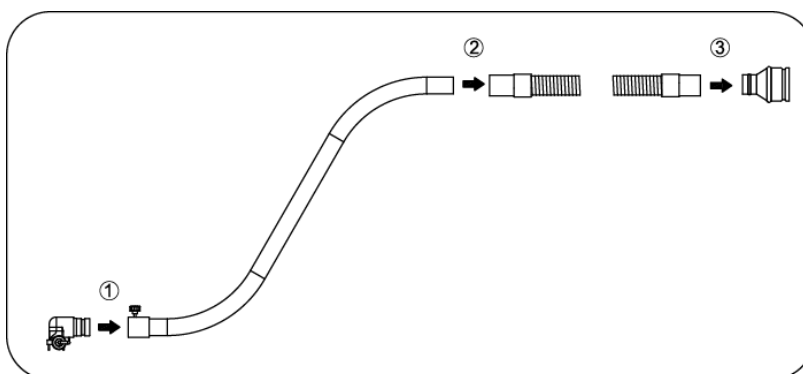


**Перед сборкой напольного набора инструментов или любого другого дополнительного аксессуара, пожалуйста, не забудьте проверить, все ли они в хорошем состоянии.**

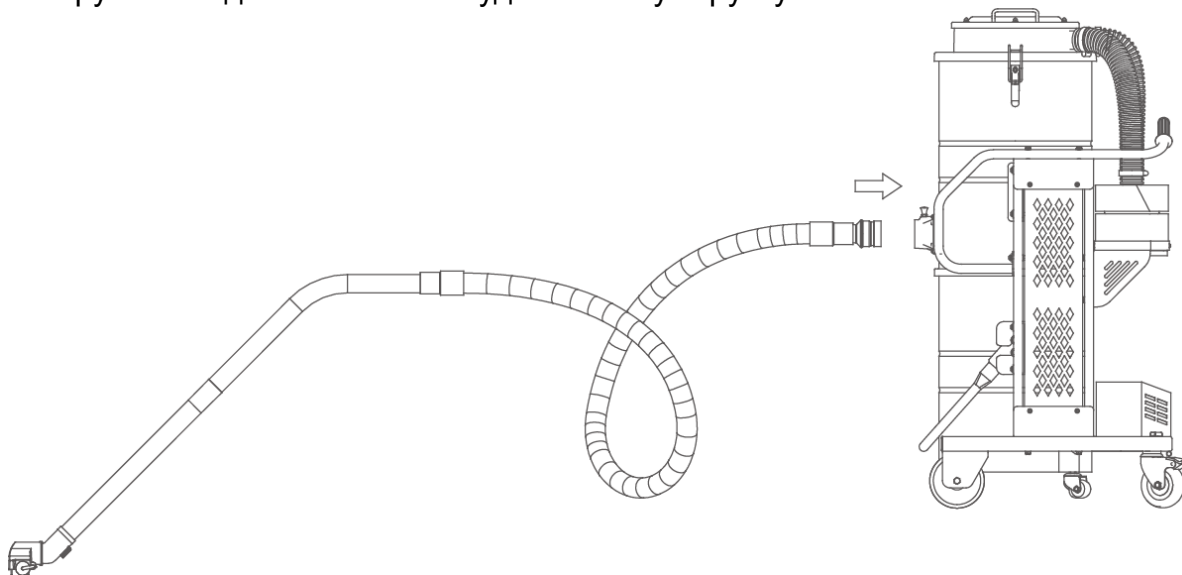
1. Подсоедините щетку для пола с помощью S-образной трубки.

Подсоедините шланг к S-трубке через манжету для шланга.

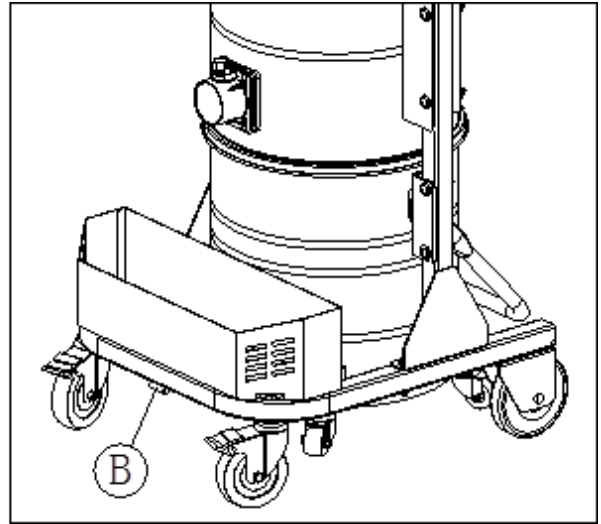
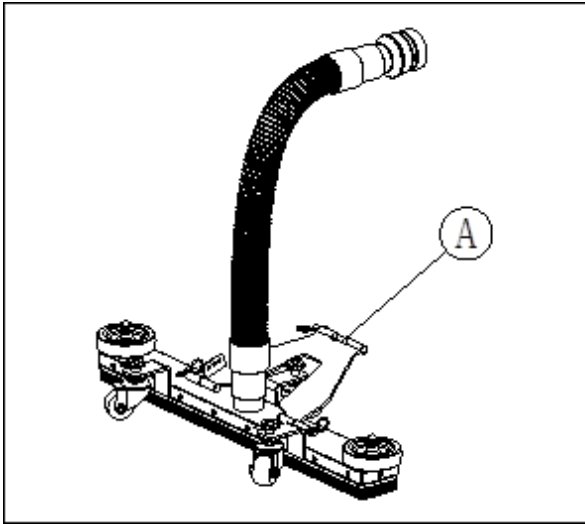
Соедините шланг с переходником через манжету для шланга.



2. Наконiec, к патрубку для всасывания пыли на устройстве следует прикрепить набор инструментов для пола. Не забудьте затянуть ручку.



VILAR предлагает полный набор инструментов для пола и других принадлежностей для вашего конкретного применения. За подробностями обращайтесь к местному дистрибьютору или в нашу службу поддержки клиентов.



**Как собрать переднюю щетку:** Совместите и вставьте штифт заглушки (точка A) передней щетки в неподвижное соединение (точка B) под пылесосом. Присоедините шланг к входному патрубку и закрепите его. При необходимости отрегулируйте высоту колес.

### Назначение

Машина предназначена для всасывания и отделения сухой негорючей пыли с пределом 0,1 мг / м<sup>3</sup>.

Пылесос запускается выключателем.

### Уведомление

- Убедитесь, что электрическая вилка и розетка соответствуют друг другу.
- Убедитесь, что шланг и впускное отверстие соответствуют друг другу.
- Подсоедините аксессуары и конец шланга.
- Выключите машину, пока двигатель полностью не перестанет работать.
- Выньте вилку из розетки, если машина не работает.

Запыленный воздух всасывается через впускной клапан на высокой скорости через всасывающий шланг. Воздух замедляется циклоном, и крупные частицы пыли отделяются частично под действием центробежной силы, а частично под действием силы тяжести. Затем воздух и более мелкие частицы проходят через систему фильтров, где происходит их отделение. Машина предназначена для очистки фильтра с помощью автопульсации.

Отделенная пыль накапливается в циклоне до выключения машины, когда она падает через нижнюю заслонку в резервуар для сбора пыли. Процесс очистки фильтра не завершается, пока не станет ясно, что пыль из резервуара упала в сборный резервуар. В крайних случаях необходимо вручную нарушить адгезионную способность пыли. Это можно сделать, ударив пыль через мешок или постучав по резервуару, например, резиновым молотком.

## Автоматическая очистка фильтра

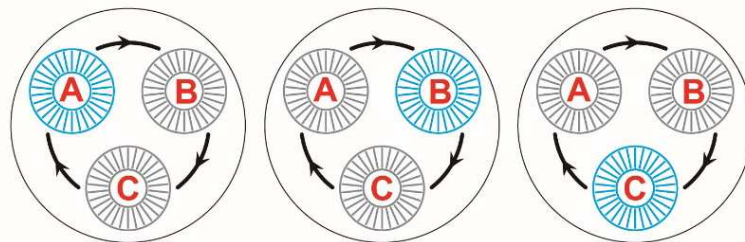
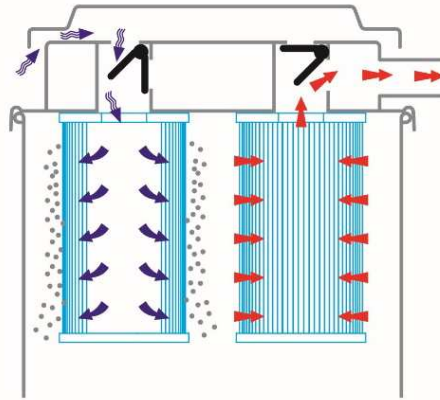
Включите переключатель очистки фильтра одновременно с включением мотора

Индикатор переключателя горит зеленым, очистка фильтра работает.

Filter cleaning switch



**Включите все выключатели двигателя во время работы, чтобы повысить эффективность очистки фильтра.**



Filter A Pulsing cleaning  
 Filter B Vacuuming  
 Filter C Vacuuming

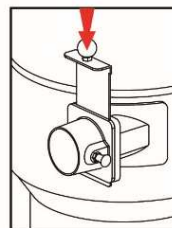
Filter A Vacuuming  
 Filter B Pulsing cleaning  
 Filter C Vacuuming

Filter A Vacuuming  
 Filter B Vacuuming  
 Filter C Pulsing cleaning

1. The patent Auto Pulsing Technology, 100% hands free, labour saving greatly.
2. When one of these three filters self cleaning, the other two filters keep working continuously. Every vibration cleaning cycle is 24 seconds.
3. No circuit board needed, more reliabilities and lower maintenance cost Vs. similar model from competitors.
4. It is suggest to choose the deep clean mode after work ended or when the suction becoming poor, to clean the filter thoughly.

How to operate:

- 1) Turn on the machine
- 2) Close the inlet door
- 3) Wait about 25 seconds
- 4) Open the inlet door



Если всасывание остается плохим, фильтры необходимо заменить.



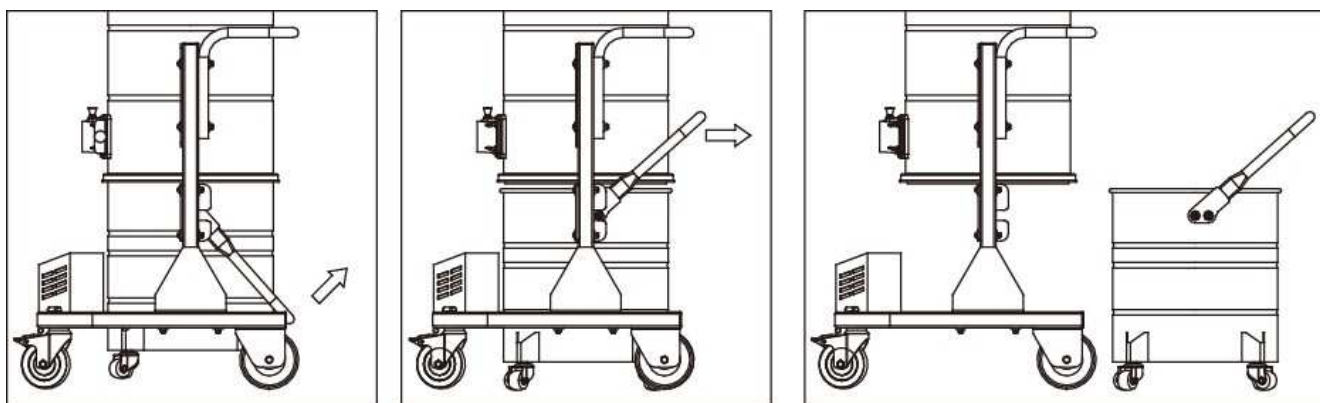
## Чистка, уход и хранение

Очищайте пылесос после каждого использования и при необходимости. Для выполнения основного обслуживания и очистки не требуется посторонняя помощь. Поверхность устройства и внутреннюю часть резервуара следует регулярно чистить влажной тканью.

- Не очищайте устройство с помощью водяного шланга или струи воды под высоким давлением (опасность короткого замыкания или других повреждений). Не погружайте головку двигателя в воду для очистки.
- Опустошите пылесборник (см. Главу «Опорожнение пылесборника»).
- Пропылесосьте и протрите устройство внутри и снаружи влажной тканью.
- Это устройство должно храниться только в сухом помещении, в недоступном для посторонних лиц.

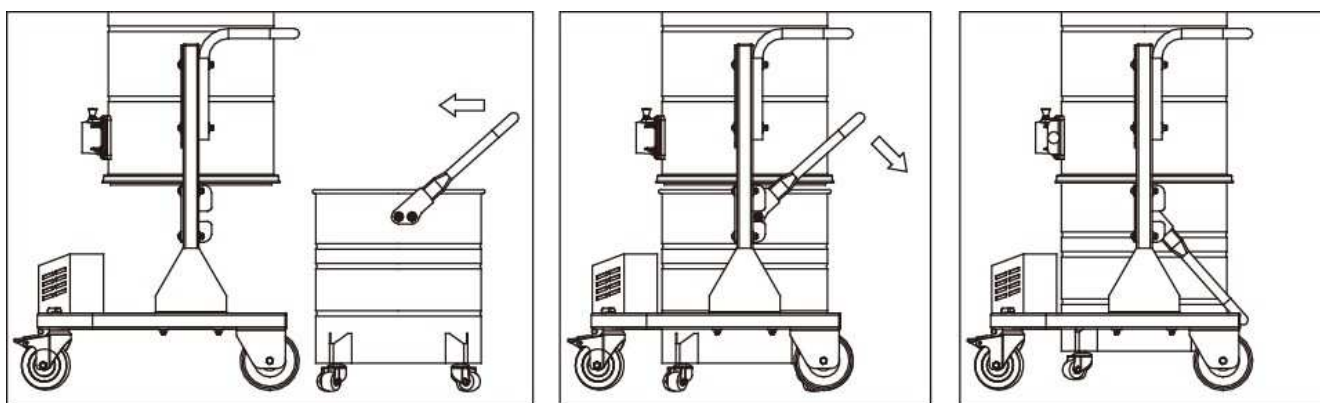
## Опорожнение резервуара для сбора пыли

Чтобы избежать чрезмерного наполнения пылесборника, вам необходимо регулярно проверять его в зависимости от типа и объема всасываемого материала. Выключите устройство и зафиксируйте его стояночными тормозами на колесиках.



Поднимите ручку пылесборника вверх (см. Рисунок 1). Бак упадет и маленькие колеса под ним коснутся земли. Вытяните пылесборник из устройства за ручку, предназначенную для этой цели (см. Рис. 2 и 3).

Опустошите пылесборник, установите его на место в обратной последовательности и снова закрепите (см. Схемы ниже).



## Транспортировка

Отпустите стояночный тормоз и толкните устройство за ручку. При транспортировке в автомобиле закрепите устройство на месте.

## Замена фильтра

Во избежании распространения пыли используйте средства индивидуальной защиты.

При замене фильтра может распространяться вредная пыль. Соответственно, пользователь должен носить защитные очки, защитные перчатки и респираторную маску, соответствующую классу защиты FFP3.



### **ПРЕДУПРЕЖДЕНИЕ!**

**Не забудьте выключить машину и вынуть вилку из розетки перед обслуживанием.**

## Главный фильтр

Ослабьте 3 зажима и снимите крышку.

Выньте фильтр и аккуратно поместите его в пластиковый пакет. Этот пакет необходимо правильно утилизировать. Вставьте новый фильтр.

### **Важно!**

Если вы снимаете фильтр для его очистки. Сильный удар по фильтру или использование сжатого воздуха приведет к его разрушению. Он может быть почищен водой, но очистка водой под высоким давлением приведет к ее разрушению.

## Обслуживание пылесоса

- При чистке и обслуживании необходимо выключить машину и вынуть вилку из розетки.
- Избегайте очистки с помощью очистителя высокого давления. При необходимости не направляйте на отверстия на машине, особенно на отверстие для охлаждающего воздуха.
- Перед тем, как убрать машину с рабочей зоны, ее необходимо очистить.
- Все остальное оборудование следует рассматривать как загрязненное и после этого обрабатывать.
- По возможности используйте специально подходящее помещение.
- Необходимо использовать соответствующие средства защиты персонала. При замене фильтра грубой очистки и абсолютного фильтра может распространяться пыль, что может быть опасно для здоровья. Соответственно, пользователь должен носить защитные очки, защитные перчатки и респираторную маску, соответствующую классу защиты FFP3.
- Все части, загрязненные после обслуживания, необходимо утилизировать в пластиковых пакетах в соответствии со всеми правилами.
- Если машина должна использоваться для других целей, чрезвычайно важно, чтобы она была очищена, чтобы избежать распространения опасной пыли.
- Не протыкайте фильтр. Опасность распространения пыли.

## Гарантия

На все устройства и аксессуары VILAR действует 12-месячная заводская гарантия, считая с даты изготовления машины. Не пытайтесь ремонтировать пылесос самостоятельно.

Гарантия не распространяется на дефекты, возникшие в результате естественного износа, небрежности, неправильного использования, несанкционированного ремонта или подключения пылесоса к неправильному напряжению.

В случае возникновения неисправности пылесос или согласованная его часть должны быть возвращены нам или нашему уполномоченному представителю для гарантийного осмотра и для любого гарантийного ремонта или замены.

## Решение проблем

Пылеудаляющие аппараты спроектированы и изготовлены для суровых условий окружающей среды и задач, но пользователь должен учитывать, что машина должна быть защищена от ударов. Фильтр, уплотнения, насадки и соединения тщательно подбираются и подбираются с учетом условий работы оператора. Поэтому оператор и обслуживающий персонал должны бережно обращаться с машиной, чтобы она работала без ошибок в течение многих лет.

Проблема	Причина	Порядок действий
Мотор не запускается	Нет питания	Подключите машину
	Кабель неисправен	Заменить кабель
	Переключатель неисправен	Заменить переключатель
	Неисправен плавный пуск	
Двигатель останавливается сразу после запуска	Не тот предохранитель	Подключите к правильному предохранителю
	Поврежден кабель	Заказать кабель
Двигатель работает, но нет всасывания	Шланг не подключен	Подсоедините шланг
	Шланг засорен / заблокирован	Прочистите шланг
	Нет мешка для сбора пыли	Установите систему сбора пыли
Мотор работает, но всасывание плохое	Отверстие в шланге	Заменить шланг
	Фильтр забит	Очистить фильтр / заменить фильтр
	Неплотно прилегает крышка	Отрегулировать
	Неисправные прокладки	Заменить поврежденные прокладки
Из двигателя выдувается пыль	Неправильно собрана или поврежденная система фильтров	Настроить / заменить фильтры
Аномальный шум		Обратитесь в сервис

Если неисправность не может быть устранена, устройство должно быть проверено службой поддержки клиентов.



**Уведомление ! ! !** \_\_\_\_\_

**Если возникнут другие проблемы, обратитесь в службу заказов VILAR**

**VILAR**

info@vilar.pro

http://vilar.pro/

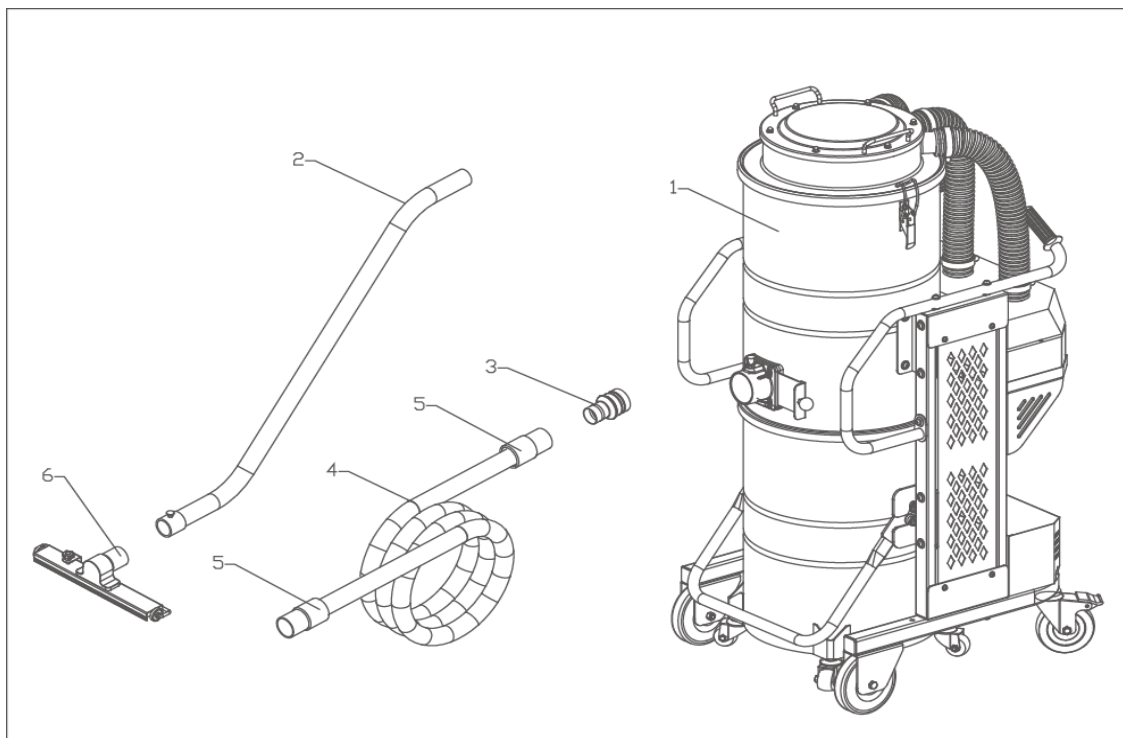
## Аксессуары и запасные части

- Используйте только аксессуары и запасные части, одобренные производителем. Исключительное использование оригинальных аксессуаров и оригинальных запасных частей гарантирует, что устройство может работать безопасно и безотказно.
- В конце инструкции по эксплуатации вы найдете несколько разнесенных диаграмм основных узлов устройства. На этих диаграммах вы можете найти запасные части, которые вам могут понадобиться.
- Для получения дополнительной информации о запасных частях, пожалуйста, проверьте местных дистрибьюторов.

## Технические данные

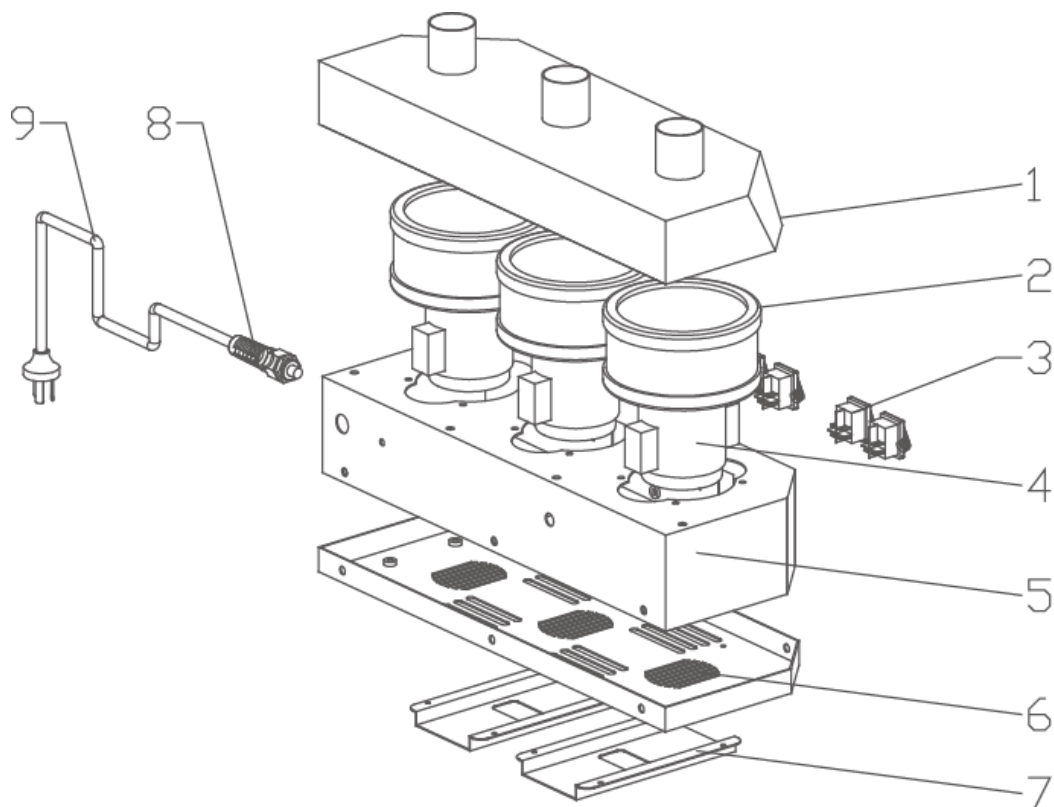
Мощность	3,6 кВт
Количество турбин	3
Напряжение	220В
Воздушный поток	600 м3/ч
Мощность всасывания	24 кПа
Размеры	630x840x1470 мм
Масса	65 кг
Очистка фильтра	автоматическая
Сбор пыли	бак
Емкость бака	75 л
Класс пылесоса	H
Класс фильтра	H
Степень очистки	99,99%
Площадь фильтра	30000 см <sup>2</sup>
Покрытие фильтра	PTFE (тефлон)
Количество фильтров	3 шт

## КОМПЛЕКТАЦИЯ D4



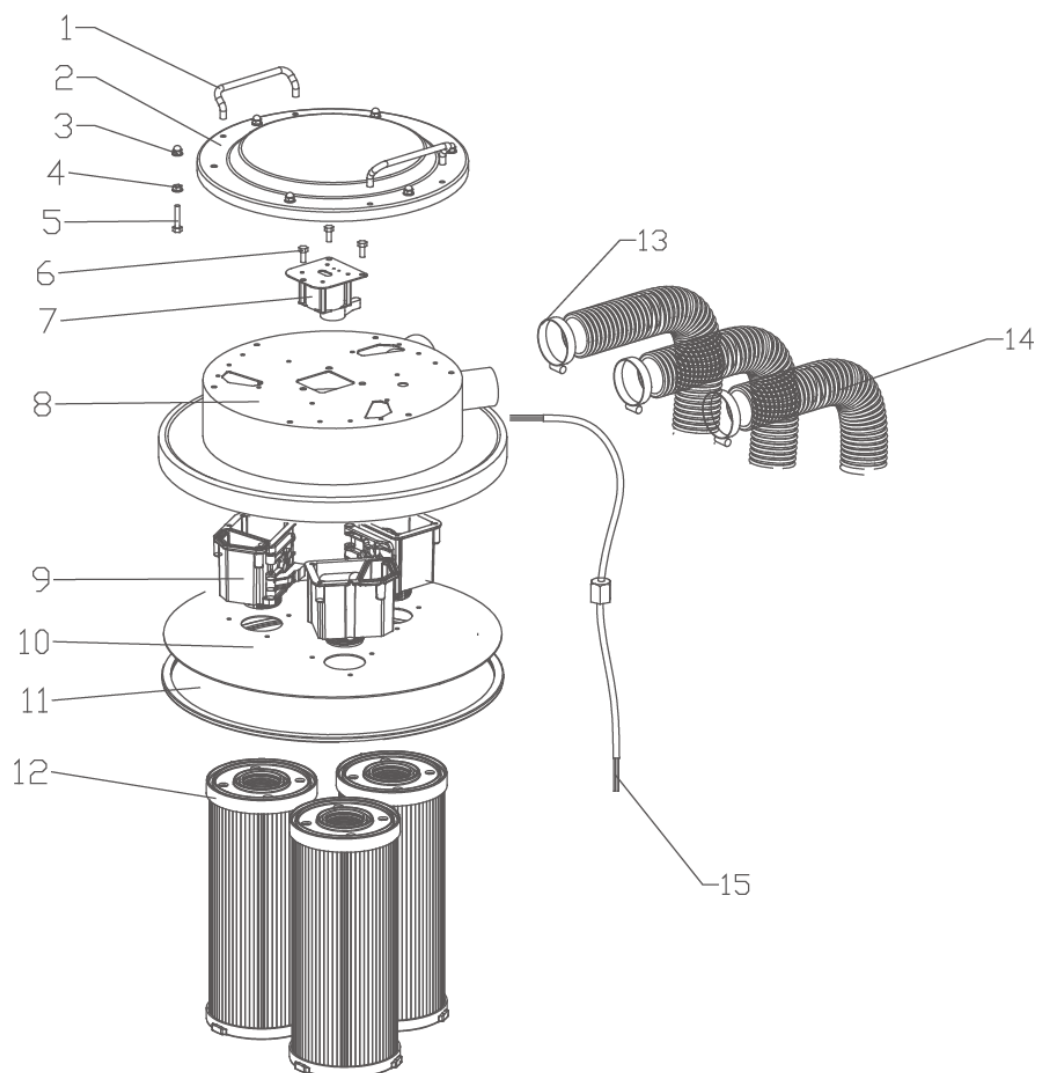
S/N	P/N	Описание	Количество	Ед. изм
1		Промышленный пылесос D4	1	шт.
2	S8016	D50 S трубка	1	шт.
3	C2031	D70/50 адаптер	1	шт.
4	S8008	D50 EVA антистатический шланг	7,5	метр
5	S8006	D50 манжета шланга	2	шт.
6	S8004	D50 щетка для пола	1	шт.

## Схема конструкции головки двигателя D4



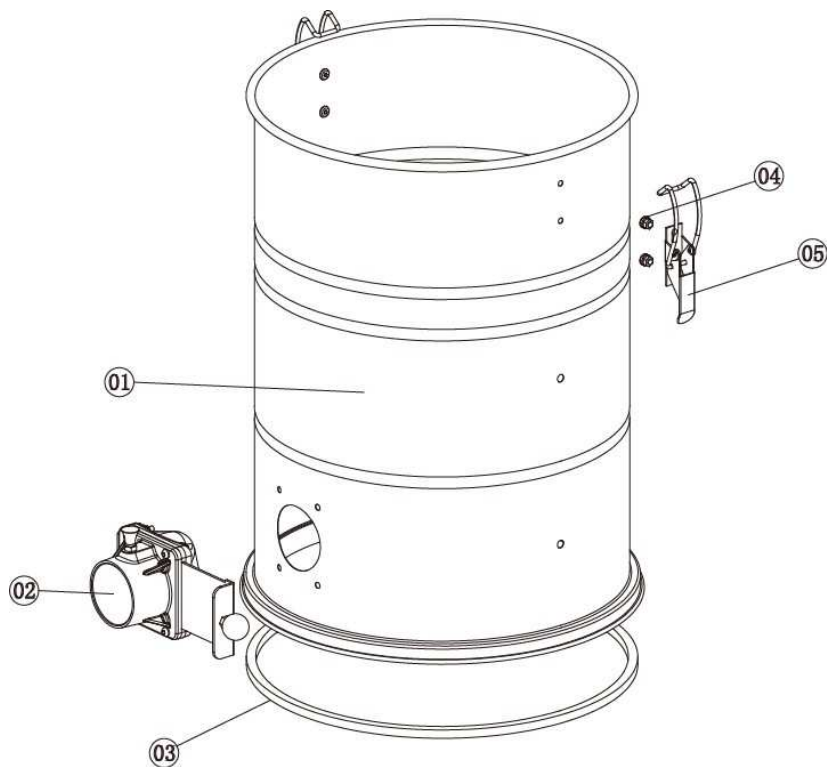
S/N	P/N	Описание	Кол-во	Измерение	Примечание
1	C2261	Крышка мотора -1	1		
2	C3007	Демпфирующее кольцо двигателя	6		
3	S1001	Водонепроницаемый кулисный переключатель	2		
4	S1034	Однофазный байпасный двигатель	1	240V 1200W	
5	C2262	Крышка мотора -2	1		
6	C2263	Крышка мотора -3	1		
7	C2239	Перегородка для выхода воздуха	2		
8	S0006	Удлиненный соединитель предотвращающий изгиб	1	PG11	
9	S2005	Кабель питания с вилкой	1	3*1.5, 8m Long RVV-10A plug	240V

## Схема конструкции системы очистки фильтров D4



S/N	P/N	Описание	Кол-во	Измерение
1	S0100	Ручка	2	
2	C2205	Верхняя крышка	1	
3	S0099	Гайка с шаровой головкой	1	M6
4	S0013	Контргайка	6	M6
5	S0023	Болт с внутренним шестигранником	6	M6*35
6	S0010	Болт с шестигранной головкой	3	M6*12
7	B0042	Driver module-240V	1	
8	C2207	Крышка забора воздуха	1	
9	B0040	Компонент реверсивного клапана	3	
10	C2206	Пластина крепления фильтра	1	
11	C3018	420 Уплотнительное кольцо	1	
12	S8054	Фильтр	3	
13	S0092	Хомут	6	40-63
14	S8007	Шланг D50 EVA	3	D50*500mm
15	S2008	Butt wire	1	

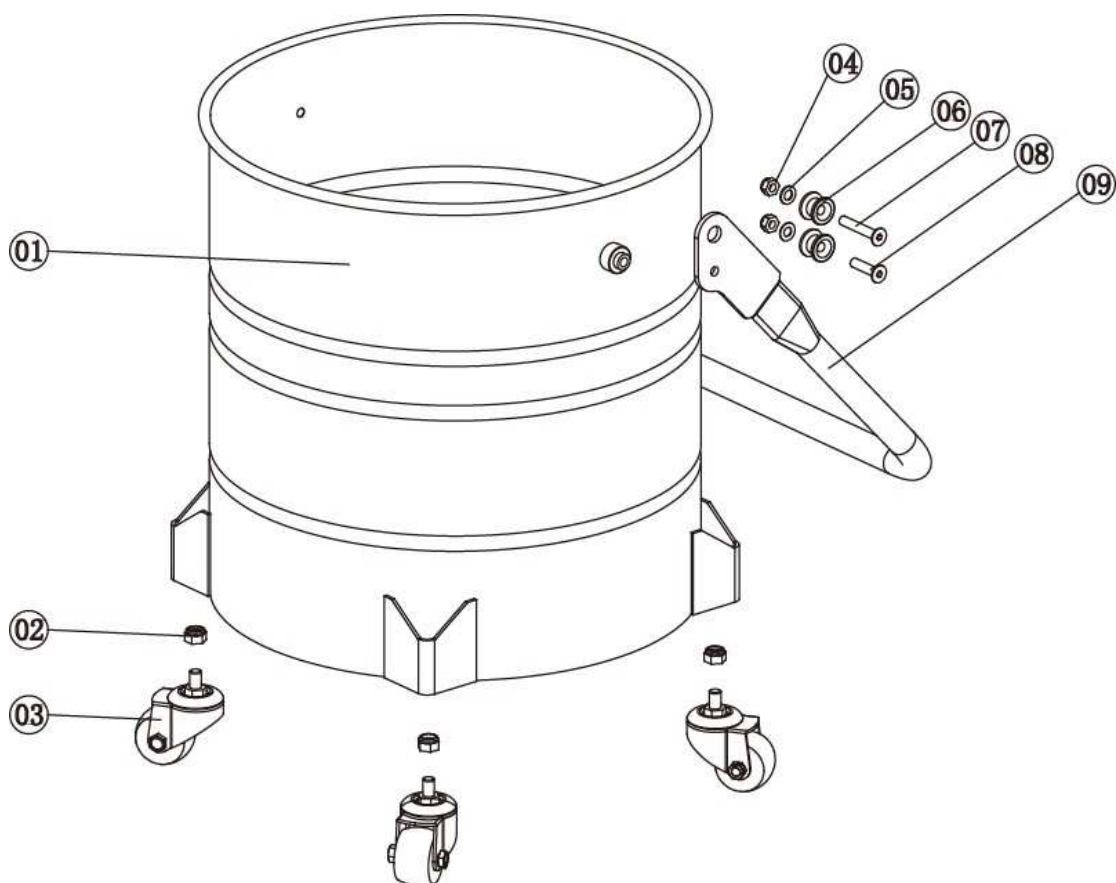
## Схема конструкции фильтр-бака D4



S/N	P/N	Описание	Кол-во	Измерение
1	C2259	Корпус	1	
2	B0008	D70 вход	1	
3	S9021	EPDM уплотнитель	1.35	18*12
4	S0010	Болт	4	M6*12
	S0011	Гайка	4	M6
5	S0059	Держатель	2	

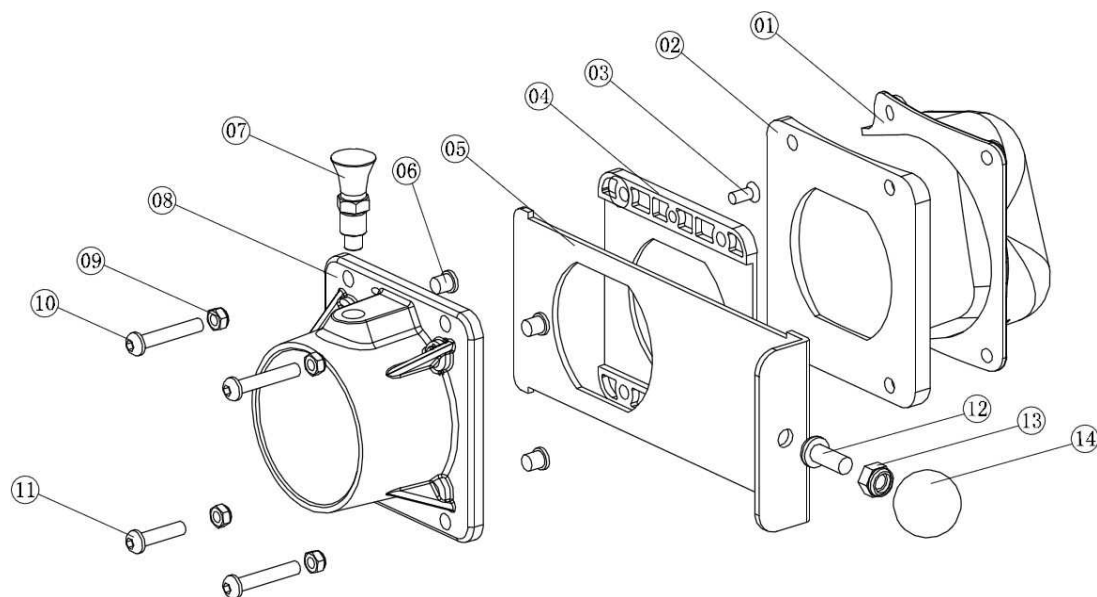


## Схема конструкции бака для сбора пыли D4



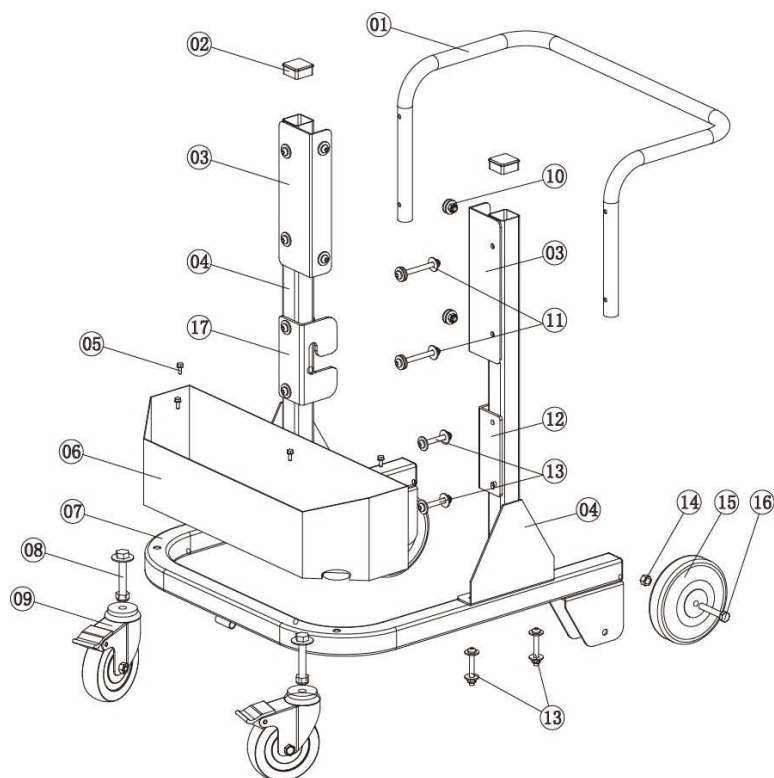
S/N	P/N	Описание	Количество	Примечание
1	C2260	резервуар для сбора пыли	1	
2	S0015	Гайка	4	M10
3	S9005	2" универсальное ленточное колесо	4	
4	S0014	Гайка	4	M8
5	S0044	Шайба	4	M8
6	C2014	Плоская прокладка	4	
7	S0038	Шестигранная гайка	2	M8*50
8	S0037	Шестигранная гайка	2	M8*35
9	C2007	Ручка	1	

## Схема конструкции впуска D4



S/N	P/N	Описание	Количество	Измерение
1	C3022	D70 внутреннее всасывание	1	
2	C3023	D70 впускная площадка	1	
3	S0075	Винт с крестообразной головкой	2	M5*10
4	C3019	Направляющая	1	
5	C2043	Дефлектор	1	
6	S0076	Медный сенсорный шарик	4	
7	C2022	Индексный плунжер	1	
8	C3021	D70 внешнее всасывание	1	
9	S0013	Гайка	4	M6
10	S0013	Болт	3	M6*35
11	S0022	Болт	1	M6*20
12	S0024	Болт	1	M8*20
13	S0014	Гайка	1	M8
14	S0077	Ручка	1	M8*30

## Схема конструкции опорной рамы D4



S/N	P/N	Описание	Количество	Измерение	Примечание
1	S0074	Крышка ручки	2		
2	C2265	Левая стойка	1		
3	C2267	Защитная панель	2		
4	C2269	Левая ручка	1		
5	C2264	Кронштейн для мусорного бака	2		
6	C2041	Left inside	1		
7	S0015	Контргайка	2	M10	
8	S9009	6-дюймовое заднее колесо	2		
9	S0032	Болт с шестигранной головкой	2	M10*60	
10	C2218	Шасси	1		
11	S9008	5-дюймовое заднее колесо	2		С тормозом
12	S0034	Болт с шестигранной головкой	2	M12*35	
13	C2266	Правая стойка	1		
14	C2042	Right inside	1		
15	C2268	Кронштейн двигателя	1		
16	C2270	Правая ручка	1	M16-10	